

Załącznik nr 23
do Uchwały nr
Rady Miejskiej w Brześciu Kujawskim
z dnia 24 lutego 2012 roku.

Statut Sołectwa Wieniec - Zalesie

Rozdział 1 Postanowienia ogólne

§ 1.

1. Sołectwo działa pod nazwą „Sołectwo Wieniec - Zalesie” i jest jednostką pomocniczą gminy, której mieszkańcy wspólnie z mieszkańcami innych sołectw tworzą wspólnotę samorządową gminy Brześć Kujawski.
2. Sołectwo nie posiada osobowości prawnej a jego działalność jest prowadzona w ramach osobowości prawnej gminy na obszarze wskazanym w załączniku do statutu
3. Siedzibą organów sołectwa jest miejscowość Wieniec - Zalesie
4. Sołectwo działa na podstawie przepisów prawa, a w szczególności ustawy z 8 marca 1990r. o samorządzie gminnym.
5. Na terenie sołectwa zlokalizowane jest Uzdrowisko Wieniec w Wieńcu – Zdroju, a granice sołectwa stanowią równocześnie granicę strefy „C” ochrony uzdrowiskowej w rozumieniu art. 33 ust. 1 i 2 ustawy z 28 lipca 2005r. o lecznictwie uzdrowiskowym, uzdrowiskach i obszarach ochrony uzdrowiskowej oraz o gminach uzdrowiskowych (Dz. U. Nr 167, poz. 1399 ze zm)

§ 2.

1. Określenia użyte w niniejszym statucie oznaczają:
 - 1) Sołtys – sołtysa sołectwa Wieniec - Zalesie
 - 2) Rada Sołecka – Radę Sołecką sołectwa Wieniec – Zalesie w gminie Brześć Kujawski
 - 3) Rada Miejska – Radę Miejską w Brześciu Kujawskim
 - 4) Burmistrz – Burmistrza Brześcia Kujawskiego

Rozdział 2 Organizacja i zadania organów Sołectwa

§ 3.

1. Podstawowym celem działania sołectwa jest:
 - 1) dbałość o zaspokajanie potrzeb mieszkańców sołectwa oraz artykułowanie i reprezentowanie ich interesów wobec władz samorządowych;
 - 2) współpraca z organami gminy oraz pomoc w wykonywaniu przez te organy zadań publicznych na rzecz społeczności lokalnej;
 - 3) organizowanie i wspieranie inicjatyw zmierzających do zaspokojenia

- potrzeb lokalnych.
2. Do zadań sołectwa należy w szczególności:
 - 1) inicjowanie działań organów gminy poprzez prezentowanie swoich potrzeb i przedsięwzięć lokalnych;
 - 2) reprezentowanie interesów społeczności wobec organów administracji i innych podmiotów życia publicznego;
 - 3) konsultowanie i opiniowanie spraw przedstawionych przez Radę Miejską i Burmistrza;
 - 4) współdziałanie z Policją, organizacjami i organami co do bezpieczeństwa oraz przeciwdziałania alkoholizmowi i narkomanii na terenie sołectwa;
 - 5) propagowanie na terenie sołectwa działań na rzecz środowiska naturalnego, w szczególności w zakresie porządku i czystości oraz ochrony przyrody;
 - 6) gospodarowanie przekazanym przez gminę mieniem w granicach zgodnych z celem i zakresem przekazania;
 - 7) sygnalizowanie potrzeb i określonych form pomocy społecznej;
 - 8) inicjowanie i organizowanie wspólnych prac na rzecz miejsca zamieszkania w tym z wykorzystaniem środków unijnych;
 - 9) współdziałanie w budowie, utrzymaniu, konserwacji, remoncie obiektów, i urządzeń z wykorzystaniem inicjatyw lokalnych, funduszu sołectkiego i środków budżetu gminy;
 - 10) współdziałanie z organizacjami i instytucjami zainteresowanymi problematyką miejsca zamieszkania, propagowaniem kultury rolnej, tworzeniem warunków do poprawy życia mieszkańców, integracją społeczną i zwalczaniem bezrobocia.
 3. W swoich działaniach organy sołectwa mają obowiązek uwzględniać specyfikę sanatoryjną swojego terenu, w tym specyfikę infrastruktury i potrzeb uzdrowiskowych

§ 4.

1. Ustawowymi organami sołectwa są:
 - 1) Zebranie Wiejskie;
 - 2) Sołtys, wspomagany w swoim działaniu przez Radę Sołectką, jako jednoosobowy organ wykonawczy;
2. Kadencja Rady Sołectkiej, Sołtysa trwa 4 lata i kończy się z momentem wyborów nowych organów gminy.
3. Wybory sołectkie przeprowadza się najpóźniej w przeciągu 6 miesięcy od daty złożenia ślubowania przez Burmistrza.

§ 5.

1. Organem stanowiącym sołectwa jest Zebranie Wiejskie, zwane dalej „Zebraniem”, w którym biorą udział mieszkańcy sołectwa, stale zamieszkujący na jego terenie, ujęci w gminnym rejestrze wyborczym posiadający czynne prawo wyborcze;
2. Zebranie jest zwoływane przez:
 - 1) Sołtysa:

- z własnej inicjatywy,
 - na wniosek Rady Sołeckiej,
 - na pisemny wniosek co najmniej 10% mieszkańców uprawnionych do udziału w Zebraniu,
 - na wniosek organów gminy;
- 2) upoważnionego członka Rady Sołeckiej wskazanego przez tę Radę w razie uzasadnionej niemożności pełnienia obowiązków przez Sołtysa.

§ 6.

1. Zebranie jest ważne, jeżeli uczestniczy w nim co najmniej 1/5 uprawnionych.
2. W przypadku nieważności Zebrania z przyczyn, o których mowa w ust. 1, po 15 - tu minutach następuje powtórzenie Zebrania, które jest ważne bez względu na liczbę obecnych uprawnionych.

§ 7.

Termin, miejsce i przedmiot zebrania podaje się do publicznej wiadomości w sposób zwyczajowo przyjęty najpóźniej na tydzień przed datą zebrania, przy czym obwieszczenie powinno być eksponowane co najmniej w każdej miejscowości sołectwa.

§ 8.

Do kompetencji Zebrania należy w szczególności:

- wyrażanie opinii i występowanie z wnioskami w sprawach istotnych dla sołectwa i jego mieszkańców;
- wybór i odwołanie Sołtysa i Rady Sołeckiej;
- podejmowanie uchwał w sprawach funduszu sołeckiego i mienia komunalnego oddanego sołectwu w zarząd i do korzystania;

§ 9.

1. Uchwały Zebrania zapadają zwykłą większością głosów w głosowaniu jawnym, chyba że statut stanowi inaczej.
2. Kopię każdej uchwały przekazuje się Burmistrzowi w terminie 14-tu dni od jej podjęcia.

§ 10.

1. Uchwały Zebrania wykonuje Sołtys.
2. O sposobie załatwienia spraw Sołtys informuje mieszkańców na Zebraniu lub w sposób zwyczajowo przyjęty.
3. Sołtys prowadzi zbiór protokołów i uchwał Zebrania.

§ 11.

1. Zebranie prowadzi Sołtys lub upoważniony przez niego członek Rady Sołeckiej. W przypadku gdy Sołtys nie może prowadzić Zebrania i nie udzielił upoważnienia, Zebranie prowadzi członek Rady Sołeckiej wybrany przez Zebranie.
2. Osoby uprawnione biorące udział w Zebraniu podpisują listę obecności, która stanowi załącznik do protokołu Zebrania.

§ 12.

W Zebraniu mogą brać udział przedstawiciele samorządu i instytucji, których dotyczą sprawy stanowiące przedmiot obrad, a także inne osoby, - bez prawa głosu.

§ 13.

1. Z każdego Zebrania sporządza się protokół, który powinien zawierać w szczególności:
 - 1) datę, miejsce, godzinę Zebrania i oznaczenie, w którym terminie Zebranie się odbywa;
 - 2) stwierdzenie jego prawomocności;
 - 3) zatwierdzony porządek obrad;
 - 4) podjęte uchwały;
 - 5) podpis przewodniczącego Zebrania.
2. Najpóźniej po 14 dniach kopie protokołów Zebrania przekazuje się Burmistrzowi.

§ 14.

1. Do obowiązków i kompetencji Sołtysa należy praca na rzecz mieszkańców sołectwa, a w szczególności:
 - organizowanie i inicjowanie przedsięwzięć mających na celu poprawę warunków życia społeczności sołeckiej i jej integrację;
 - zwoływanie Zebrań, przewodniczenie ich obradom i wykonywanie uchwał Zebrania;
 - przewodniczenie Radzie Sołeckiej i reprezentowanie sołectwa na zewnątrz;
 - inicjowanie i podejmowanie przedsięwzięć kulturalnych, sportowych i infrastrukturalnych;
 - organizowanie mieszkańców do prac na rzecz swojego miejsca zamieszkania;
 - potwierdzanie okoliczności, jeśli przy załatwianiu spraw przez mieszkańców wymagają tego przepisy prawa;
 - wykonywanie innych zadań z mocy ogólnie obowiązujących przepisów prawa;
 - administrowanie mieniem komunalnym przekazanym sołectwu przez gminę;
 - przygotowywanie wniosków do funduszu sołeckiego, prowadzenie późniejszej ich realizacji i rozliczeń.

2. Uprawnienia sołtysa kreują przepisy ustawy o samorządzie gminnym i prawo miejscowe.
3. W działaniach na rzecz mieszkańców Wieńca – Zdroju lub infrastruktury lokalizowanej w strefie „A” i „B” Uzdrowiska sołtys ma dodatkowo obowiązek konsultacji poczynić z Komisją Uzdrowską Rady Miejskiej

§ 15.

1. Przy wykonywaniu zadań Sołtys trwale współdziała z Radą Sołecką, która składa się z 3 – 5 osób.
2. Do obowiązków Rady Sołeckiej należy wspomaganie działalności Sołtysa.
3. Rada Sołecka ma charakter opiniodawczy i doradczy.
4. Posiedzenia Rady Sołeckiej odbywają się w miarę potrzeb.
5. Posiedzeniom przewodniczy Sołtys.
6. Rada Sołecka w szczególności:
 - opiniuje i przedkłada Zebraniu projekty uchwał będących przedmiotem obrad
 - opracowuje i przedkłada Zebraniu projekty programów pracy organów sołectwa,
 - występuje wobec Zebrania z inicjatywami dotyczącymi udziału mieszkańców w rozwiązywaniu problemów sołectwa,
 - współuczestniczy w wykonywaniu uchwał Zebrania,
7. Co najmniej raz w roku na Zebraniu z udziałem Burmistrza Sołtys składa informację o działalności Rady Sołeckiej

Rozdział 3

Zasady i tryb wyborów organów Sołectwa

§ 16.

1. Zebranie, na którym ma być dokonany wybór Sołtysa i członków Rady Sołeckiej zwołuje Burmistrz. W tym celu Burmistrz określa miejsce, dzień i godzinę Zebrania oraz wyznacza prowadzącego Zebranie.
2. Prowadzący otwiera Zebranie i przeprowadza wybór jego przewodniczącego w głosowaniu jawnym, zwykłą większością głosów.
3. Zarządzenie Burmistrza o zwołaniu Zebrania dla wyboru lub odwołania Sołtysa podaje się do wiadomości mieszkańców Sołectwa w trybie określonym w § 7.

§ 17.

Czynne i bierne prawo wyborcze przysługuje mieszkańcom sołectwa uprawnionym do udziału w Zebraniu, ujawnionym na imiennej liście wyborców.

§ 18.

1. Dla dokonania przez Zebranie wyboru Sołtysa i Rady Sołeckiej, wymagana jest obecność co najmniej 1/10 uprawnionych. O ile w wyznaczonym terminie brak wymaganej liczby mieszkańców, wybory w nowym terminie mogą być przeprowadzone po 15 minutach bez względu na liczbę obecnych na Zebraniu.
2. Zebranie w celu przeprowadzenia wyborów, musi postanowić o obowiązku podpisania listy obecności przez uprawnionych do głosowania.

§ 19.

1. Wybory przeprowadza komisja w składzie co najmniej 3 osób, wybranych spośród uprawnionych uczestników Zebrania. Członkiem komisji nie może być osoba kandydująca na Sołtysa lub członka Rady Sołeckiej.
2. Do zadań komisji należy:
 - przyjęcie zgłoszeń kandydatów,
 - wydanie kart do głosowania,
 - przeprowadzenie głosowania,
 - ustalenie wyników wyborów,
 - sporządzenie protokołów o wynikach wyborów,
 - ogłoszenie wyników wyborów,
3. Wybory przeprowadza się na jednakowych kartkach opatrzonych pieczęcią gminy.
4. Protokół podpisują członkowie komisji oraz przewodniczący Zebrania.

§ 20.

1. Wybory odbywają się przy nieograniczonej liczbie kandydatów zgłoszonych bezpośrednio przez uprawnionych.
2. W pierwszej kolejności należy przeprowadzić wybory Sołtysa, a następnie wybory członków Rady Sołeckiej.
3. Wśród kandydatów zgłoszonych w wyborach Sołtysa i Rady Sołeckiej co najmniej jeden powinien reprezentować mieszkańców Wieńca - Zdroju

§ 21.

1. Przy wyborach Sołtysa spośród kilku kandydatów, za wybranego uważa się tego który uzyskał największą liczbę głosów. Kiedy o wybór ubiega się jeden kandydat, uważa się go za wybranego jeżeli otrzymał zwykłą większość głosów.
2. Jeśli przy wyborach do Rady Sołeckiej liczba kandydatów jest większa niż liczba członków rady za wybranych uważa się kandydatów, którzy uzyskali kolejno największą ilość głosów. Jeżeli liczba kandydatów jest równa liczbie członków Rady za wybranych uważa się tych kandydatów, którzy uzyskali zwykłą większość głosów.
3. W przypadku równej liczby głosów głosowanie dotyczące tych kandydatów powtarza się.

§ 22.

Wyboru Sołtysa i wyboru członków Rady Sołeckiej dokonuje się w głosowaniu tajnym.

§ 23.

1. Wygaśnięcie mandatu Sołtysa lub członków Rady Sołeckiej następuje na skutek:
 - a) złożenia na ręce Burmistrza pisemnej rezygnacji z pełnionej funkcji,
 - b) pozbawienia osoby praw publicznych i wyborczych lub ubezwłasnowolnienia na podstawie prawomocnego wyroku sądu
 - c) śmierci,
 - d) upływu trzech miesięcy od daty zmiany miejsca zamieszkania.

§ 24.

1. Organem właściwym do rozstrzygnięcia ewentualnego protestu związanego z wyborami jest Burmistrz.
2. Przedmiotem protestu może być wyłącznie:
 - złamanie zasady nieograniczonej liczby kandydatów;
 - złamanie zasady tajności wyborów;
 - złamanie zasady bezpośredniości wyborów;
 - uniemożliwienie udziału w wyborach stałym mieszkańcom sołectwa jeśli ten fakt mógł faktycznie przesądzić o wyniku wyborów;
3. Protest wyborczy może być złożony w terminie 7 dni licząc od dnia, w którym przeprowadzono zebranie wyborcze.
4. Burmistrz rozstrzyga protest w formie zarządzenia najpóźniej w ciągu 7 dni od daty jego złożenia, a uznanie protestu skutkuje wydaniem zarządzenia w trybie § 16 statutu.
5. Na rozstrzygnięcie Burmistrza przysługuje zażalenie do Rady Miejskiej w terminie 7 dni od daty jego opublikowania.

§ 25.

1. W wypadku wygaśnięcia mandatu Sołtysa lub członka Rady Sołeckiej, przeprowadza się wybory uzupełniające, a przepisy § 16 – 22 stosuje się odpowiednio.
2. Wyborów uzupełniających nie przeprowadza się, jeżeli do końca kadencji pozostało mniej niż 3 miesiące, a wtedy obowiązki Sołtysa pełni osoba wyznaczona przez Radę Sołecką.

§ 26.

1. Sołtys i członek Rady Sołeckiej mogą być przez Zebranie odwołani przed upływem kadencji.
2. Odwołanie następuje z inicjatywy:
 - a) 1/10 uprawnionych mieszkańców sołectwa, zgłoszonej w formie pisemnego wniosku
 - b) organów gminy
3. Wniosek o odwołanie powinien zawierać uzasadnienie.

§ 27.

1. Zebranie dla odwołania Sołtysa lub członków Rady Sołeckiej i dokonania wyborów przedterminowych zwołuje Burmistrz w trybie § 16 statutu. Odwołanie następuje w głosowaniu tajnym, zwykłą większością głosów uprawnionych.
2. Przedterminowego wyboru Sołtysa lub członka Rady Sołeckiej dokonuje się na Zebraniu, które zostało zwołane dla odwołania Sołtysa lub członka Rady Sołeckiej, lub najpóźniej na kolejnym Zebraniu.
3. Wyborów przedterminowych nie przeprowadza się, jeżeli do końca kadencji pozostało mniej niż 3 miesiące, a wtedy obowiązki sołtysa pełni osoba wyznaczona przez Radę Sołecką.
4. Kadencja Sołtysa lub członków Rady Sołeckiej wybranych w wyborach uzupełniających i przedterminowych upływa z dniem zakończenia kadencji Sołtysa lub członków Rady Sołeckiej wybranych w normalnym trybie.

Rozdział 4

Zakres zadań przekazywanych Sołectwu przez gminę oraz sposób ich realizacji

§ 28.

1. Na wniosek Zebrania lub za jego zgodą Rada Miejska może przekazać sołectwu w zarząd lub do korzystania mienie komunalne znajdujące się na terytorium sołectwa
2. Wykaz przekazanego mienia komunalnego powinien stanowić załącznik statutu sołectwa.
3. W stosunku do przekazanego mienia organy sołectwa podejmują decyzje w zakresie zwykłego zarządu
4. Przez zwykły zarząd należy rozumieć załatwianie bieżących spraw związanych z eksploatacją rzeczy i utrzymanie jej w stanie nie pogorszonym w ramach jej przeznaczenia. Są to czynności, których głównym celem jest jego zachowanie i osiągnięcie z niego normalnych korzyści.
5. Do zakresu zwykłego zarządu nie zalicza się:
 - 1) zbywania i obciążania nieruchomości;
 - 2) zaciągania pożyczek i zobowiązań wekslowych;
 - 3) czynienia darowizn;
 - 4) przyjmowania lub zrzekania się spadków itp.

§ 29.

1. Gospodarka finansowa sołectwa jest prowadzona w ramach budżetu Gminy.
2. Plan rzeczowo-finansowy sołectwa realizują służby gminy zgodnie z procedurami wydatkowania środków publicznych.
3. Za prawidłowość realizacji planu rzeczowo-finansowego Sołectwa odpowiada sołtys.
4. Sołectwo dysponuje funduszami wydzielonymi w budżecie gminy, a wysokość tych środków określa ustawa z dnia 20 lutego 2009r. o funduszu sołeckim (Dz.

U. Nr 52, poz. 420). Wysokość środków może być także określana procentowo od ogólnego odpisu podatku rolnego sołectwa, kiedy fundusz sołecki nie funkcjonuje.

5. Dochody z wykorzystania mienia, o którym mowa w § 28, pozostają dochodami budżetu gminy w dyspozycji Sołectwa.

Rozdział 5

Zakres i formy kontroli oraz nadzoru organów gminy nad działalnością organów Sołectwa

§ 30.

1. Nadzór na działalnością organów Sołectwa sprawowany jest na podstawie kryterium zgodności z prawem oraz kryterium: celowości, rzetelności i gospodarności.
2. Kontrolę i nadzór nad działalnością organów Sołectwa sprawują organy gminy – Rada Miejska i Burmistrz.

§ 31.

Organy gminy mają prawo żądać informacji i danych dotyczących funkcjonowania Sołectwa, niezbędnych do wykonywania przysługujących im uprawnień.

§ 32.

Kontrolując działalność gospodarczą i finansową sołectwa Burmistrz zapewnia, że mienie komunalne którym zarządza sołectwo nie jest narażone na szkody oraz uszczuplenie.

§ 33.

Powtarzające się naruszanie przez Sołtysa przepisów prawa lub jego brak aktywności stanowią dla Rady Miejskiej i Burmistrza uzasadnienie do wnioskowania o jego odwołanie.

Rozdział 7

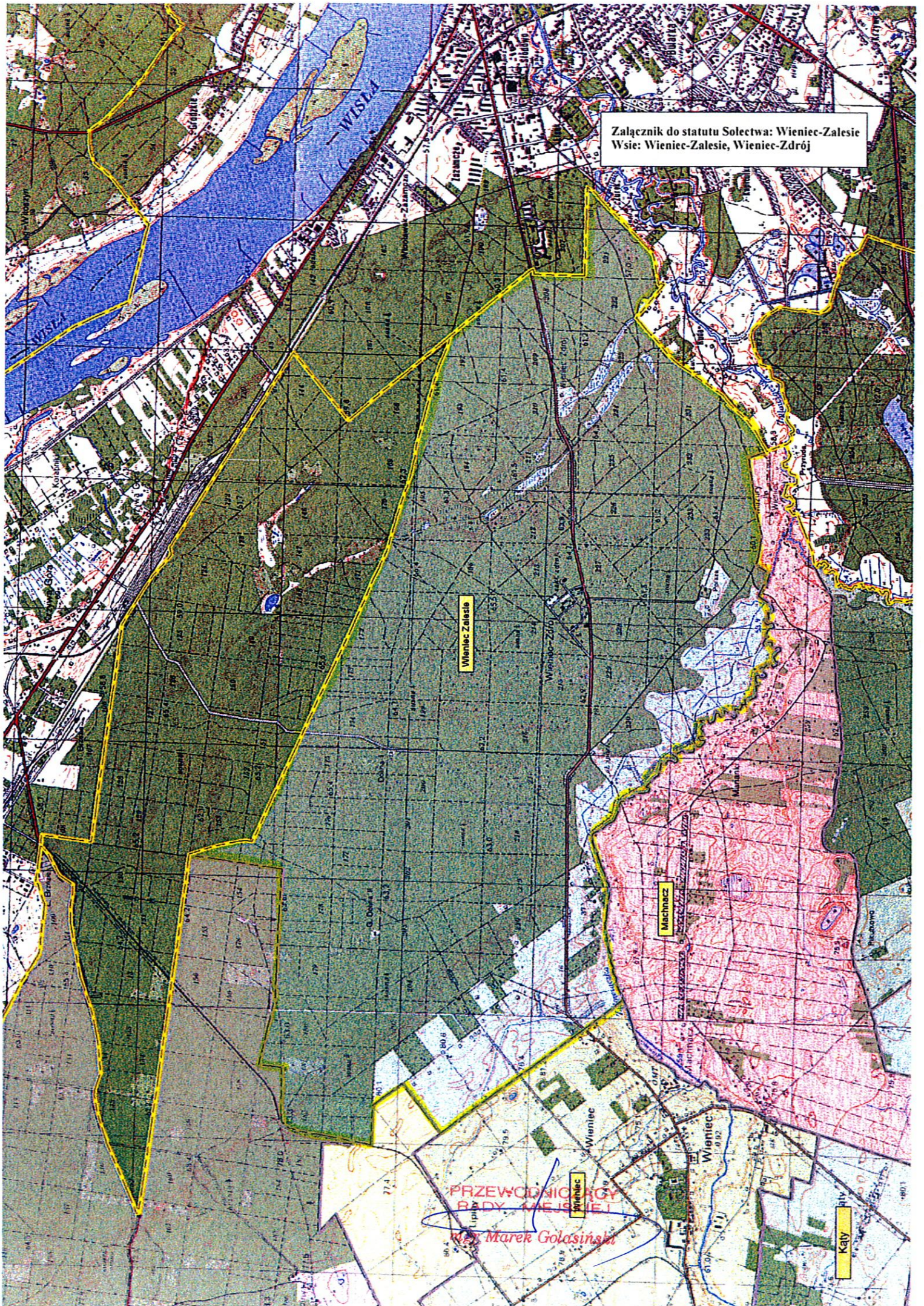
Postanowienia końcowe

§ 34.

Zmiany statutu dokonuje Rada Miejska w trybie obowiązującym przy jego uchwalaniu.

PRZEWODNICZĄCY
RADY MIEJSKIEJ
mgr Marek Golasinski

Załącznik do statutu Sołectwa: Wieniec-Zalesie
Wsie: Wieniec-Zalesie, Wieniec-Zdrój



Wieniec Zalesie

Machacz

Wieniec

Wieniec

Katy

PRZEWODNICZĄCY
ROPY (MIEJSCE)
Marek Golasinski

