

## DECYZJA

### o ustaleniu lokalizacji inwestycji celu publicznego

Na podstawie art. 4 ust. 2 pkt 1, art. 50 ust.1 Ustawy z dnia 27 marca 2003 r. o planowaniu i zagospodarowaniu przestrzennym (Dz. U. z 2003 r., Nr 80, poz. 717 z późn. zm.), oraz art. 104 Ustawy z dnia 14 czerwca 1960 r. - Kodeks postępowania administracyjnego (t.j.: Dz. U. z 2000 r., Nr 98, poz. 1071 z późn. zm.), po rozpatrzeniu wniosku z dnia 22 czerwca 2009 roku złożonego przez **Pana Tomasza Pietralskiego** zam. ul. Brzechwy 11, 81-590 Gdynia, występującego w imieniu **Polskiej Telefonii Cyfrowej Sp. z o.o.** z/s Al. Jerozolimskie 181, 02-222 Warszawa, w sprawie ustalenia lokalizacji inwestycji celu publicznego dla zamierzenia inwestycyjnego polegającego na: **budowie stacji bazowej Polskiej Telefonii Cyfrowej - operatora sieci Era** na działce Nr 26/2 położonej w obrębie ewidencyjnym Brzezcie, gmina Brześć Kujawski

### USTALAM

#### lokalizację inwestycji celu publicznego

1. Rodzaj inwestycji: budowa stacji bazowej Polskiej Telefonii Cyfrowej - operatora sieci Era, w skład której wchodzi:
  - wieża stalowa,
  - anteny sektorowe AS-3 – 6 szt.,
  - anteny typu ViMax – 4 szt.,
  - anteny radioliniowe ML-S Ø 0,6 m – 3 szt.,
  - kontener technologiczny do obsługi stacji,
  - przyłącze energetyczne,na działce Nr 26/2 położonej w obrębie ewidencyjnym Brzezcie, gmina Brześć Kujawski.
2. Warunki i szczegółowe zasady zagospodarowania terenu oraz jego zabudowy wynikające z przepisów odrębnych:
  - a) warunki i wymagania ochrony i kształtowania ładu przestrzennego:
    - projekt budowlany należy opracować zgodnie z przepisami Prawa budowlanego, Rozporządzeniem Ministra Infrastruktury z dnia 12 kwietnia 2002 r. w sprawie warunków technicznych, jakim powinny odpowiadać budynki i ich usytuowanie (Dz. U. Nr 75, poz. 690 z dnia 15 czerwca 2002 r. z późniejszymi zmianami),
    - dopuszczalne gabaryty planowanej budowli: maszt stalowy o wysokości do 55 m n.p.t., kontener technologiczny do obsługi stacji – kubatura do 25 m<sup>3</sup>.
  - b) ochrona środowiska i zdrowia ludzi:
    - uzyskać wymagane decyzje, zezwolenia, pozwolenia określające zakres i warunki korzystania ze środowiska przed oddaniem planowanego przedsięwzięcia do eksploatacji.
  - c) warunki obsługi w zakresie infrastruktury technicznej i komunikacji:
    - uzyskać wymagane uzgodnienia projektu budowlanego, wynikające z przepisów szczególnych,
    - zgodnie z art. 43 ustawy z dnia 21 marca 1985 r. o drogach publicznych (Dz. U. z 2007 r., Nr 19, poz. 115) obiekty budowlane przy drogach wojewódzkich poza terenem zabudowanym powinny być usytuowane min. 20,0 m od zewnętrznej krawędzi jezdni,
    - obsługa komunikacyjna działki Nr 26/2 z drogi wojewódzkiej Nr 252 Inowrocław – Rózinowo poprzez projektowany zjazd publiczny – parametry zjazdu winny odpowiadać parametrom zjazdu publicznego określonym w § 78 rozporządzenia Ministra Transportu i Gospodarki Morskiej z dnia 2 marca 1999 r. w sprawie warunków technicznych jakim powinny odpowiadać drogi i ich usytuowanie (Dz. U. z 1999 r., Nr 43, poz. 430),
    - obsługa komunikacyjna winna uwzględniać ruch na drodze wojewódzkiej i z obiektu usługowego. Dostępność obiektu do drogi wojewódzkiej winna uwzględniać ewentualną przebudowę układu drogowego zapewniającą bezpieczeństwo ruchu drogowego wraz z opiniami niezależnego audytora bezpieczeństwa ruchu drogowego,
    - inwestor zobowiązany jest do wystąpienia do Zarządu Dróg Wojewódzkich w Bydgoszczy, Rejonu Dróg Wojewódzkich we Włocławku z wnioskiem o ustalenie lokalizacji zjazdu publicznego oraz określenie jego parametrów technicznych,
    - warunkiem uzyskania pozwolenia na użytkowanie obiektu jest wykonanie niezbędnej przebudowy układu komunikacyjnego,

- miejsca parkingowe należy zlokalizować w granicach posiadanej działki, ponadto obsługa transportowa działki objętej inwestycją powinna odbywać się na terenie działki (dostawa, odbiór),
  - Inwestor ponosi wszelkie koszty związane z likwidacją niekorzystnego oddziaływania drogi na obiekt budowlany oraz traci prawo do ubiegania się o odszkodowanie od zarządcy drogi.
- d) wymagania dotyczące ochrony osób trzecich:
- obiekty budowlane oraz zagospodarowanie działki projektować z uwzględnieniem art. 5 ust. 2 Ustawy Prawo budowlane oraz przepisów szczególnych zapewniając ochronę interesów osób trzecich.
- e) linie rozgraniczające teren inwestycji:
- oznaczono na mapach w skali 1:1000, stanowiących załącznik do niniejszej decyzji

## UZASADNIENIE

W dniu 22 czerwca 2009 roku Pan Tomasz Pietralski, występujący w imieniu Polskiej Telefonii Cyfrowej Sp. z o.o., wystąpił o ustalenie lokalizacji inwestycji celu publicznego polegającego na: budowie stacji bazowej Polskiej Telefonii Cyfrowej, operatora sieci Era, na działce Nr 26/2 położonej w obrębie ewidencyjnym Brzezie, gmina Brześć Kujawski.

Teren, na którym Inwestor zamierza realizować swoje zamierzenie nie jest objęty miejscowym planem zagospodarowania przestrzennego. Zgodnie z art. 67 ust. 3 Ustawy z dnia 7 lipca 1994 r. o zagospodarowaniu przestrzennym (tekst jednolity Dz. U. z 1999 r., Nr 15, poz. 139 z późn. zm.) przed utratą mocy miejscowego planu zagospodarowania przestrzennego m. Brześcia Kujawskiego, Uchwałą nr XIX/242/2000 z dnia 9 sierpnia 2000 r. Rada Miejska Brześcia Kujawskiego uchwaliła „Studium uwarunkowań i kierunków zagospodarowania przestrzennego miasta i gminy Brześć Kujawski”.

Zgodnie z art. 53 ust. 1 Ustawy o planowaniu i zagospodarowaniu przestrzennym o wszczęciu postępowania strony zawiadomiono w drodze obwieszczenia zamieszczonego na tablicy ogłoszeń Urzędu Miejskiego w Brześciu Kujawskim oraz stronie internetowej [www.bip.brzesckujawski.pl](http://www.bip.brzesckujawski.pl). Inwestora oraz właścicieli i użytkowników wieczystych nieruchomości, na których będzie lokalizowana inwestycja zawiadomiono na piśmie.

Projekt decyzji o ustaleniu lokalizacji inwestycji celu publicznego przygotował Pan Jarosław Pudliński członek Kujawsko - Pomorskiej Okręgowej Izby Architektów w Bydgoszczy (uprawnienia architektoniczne nr UA-V-7342-5/84/92 Wk).

Na podstawie art. 53 ust. 4 pkt 9 Ustawy o planowaniu i zagospodarowaniu przestrzennym lokalizację inwestycji celu publicznego uzgodniono z Zarządem Dróg Wojewódzkich w Bydgoszczy Rejonem Dróg we Włocławku – postanowienie ZDW.RDW5.12f.509-294/09 z dnia 04-07-2009 roku.

Pismem z dnia 11-08-2009 roku Burmistrz Brześcia Kujawskiego zawiadomił o zakończeniu postępowania administracyjnego w sprawie i stosownie do treści art. 10 oraz art. 73 § 1 kpa pouczył strony o możliwości zapoznania się z zebrany materiał dowodowy w sprawie.

W dniu 28-08-2009 roku Pani Ewa Peszyńska (działając w imieniu okolicznych mieszkańców) złożyła sprzeciw wobec realizacji w.w. inwestycji na działce Nr 26/2. Skarżąca w głównej mierze podniosła zarzuty dotyczące negatywnego wpływu planowanej inwestycji na środowisko oraz zdrowie ludzi.

Pismem z dnia 31-08-2009 roku Burmistrz Brześcia Kujawskiego szczegółowo ustosunkował się do wniesionych uwag. Dołączone do wniosku o ustalenie lokalizacji inwestycji celu publicznego dokumenty p.n.: „Analiza przedsięwzięcia – Stacja bazowa telefonii cyfrowej sieci ERA 37855” oraz „Identyfikacja przedsięwzięcia - Stacja bazowa telefonii cyfrowej sieci ERA 37855” wykonane przez inż. Annę Waloszczyk i mgr inż. Marię Stankiewicz pozwoliły bowiem jednoznacznie stwierdzić, że zgodnie z § 2 ust. 1 pkt 7 i § 3 ust. 1 pkt 8 Rozporządzenia Rady Ministrów z dnia 9 listopada 2004 r. w sprawie określenia rodzajów przedsięwzięć mogących znacząco oddziaływać na środowisko oraz szczegółowych uwarunkowań związanych z kwalifikowaniem przedsięwzięcia do sporządzenia raportu o oddziaływaniu na środowisko (Dz. U. Nr 257, poz. 2573) omawiane przedsięwzięcie *nie jest zaliczone* do przedsięwzięć mogących znacząco lub mogących potencjalnie oddziaływać na środowisko, dla których wymagane jest prowadzenie postępowania w zakresie oceny oddziaływania na środowisko i sporządzenie raportu o oddziaływaniu inwestycji na środowisko.

Decyzja ustalająca lokalizację inwestycji celu publicznego ma charakter promesy uprawniającej do uzyskania pozwolenia na budowę na warunkach w niej określonych, ale dopiero wówczas, gdy spełnione zostaną warunki przewidziane w przepisach Prawa budowlanego.

W orzeczeniu wydanej decyzji zawarto warunek nakładający obowiązek projektowania obiektu z uwzględnieniem art. 5 Prawa budowlanego oraz przepisów szczególnych. W tym pojęciu zawierają się również przepisy wykonawcze do tej Ustawy, między innymi Rozporządzenie Ministra

Infrastruktury z dnia 12 kwietnia 2002 roku w sprawie warunków technicznych, jakim powinny odpowiadać budynki i ich usytuowanie (Dz. U. z 2002 r. Nr 75, poz. 690). Spełnienie wymogów określonych w tych przepisach podlega badaniu w postępowaniu o wydanie decyzji pozwolenia na budowę.

Teren wskazany przez inwestora, działka nr 26/2, zgodnie z ewidencją gruntów Brześcia Kujawskiego stanowi: grunty orne RIIIb i RIVa, oraz tereny zabudowy mieszkalnej B-RIVa o pow. łącznej 0,9083 ha i nie podlega ochronie gruntów rolnych i leśnych.

Biorąc powyższe pod uwagę orzeczono ustalić lokalizację inwestycji celu publicznego z uwzględnieniem polityki przestrzennej określonej uchwałą nr XIX/242/2000 z dnia 9 sierpnia 2000 r. Rady Miejskiej Brześcia Kujawskiego.

### POUCZENIE

Udzielona decyzja nie rodzi praw do terenu oraz nie narusza prawa własności i uprawnień osób trzecich. Wnioskodawcy, który nie uzyskał prawa do terenu, nie przysługuje roszczenie o zwrot nakładów poniesionych w związku z otrzymaną decyzją (art. 63 ust. 2 i 4 Ustawy z dnia 27 marca 2003 r. o planowaniu i zagospodarowaniu przestrzennym).

Od niniejszej decyzji służy odwołanie do Samorządowego Kolegium Odwoławczego we Włocławku, za pośrednictwem Burmistrza Brześcia Kujawskiego w terminie 14 dni od daty jej doręczenia.

Przygotował:

mgr inż. arch. Jarosław Pudliński  
uprawnienia architektoniczne nr UA-V-7342-5/84/92 Wk  
Izba Architektów Nr KP - 0040

BURMISTRZ

*mgr inż. Wojciech Zawidzki*

Załączniki:

mapowy w skali 1:1000

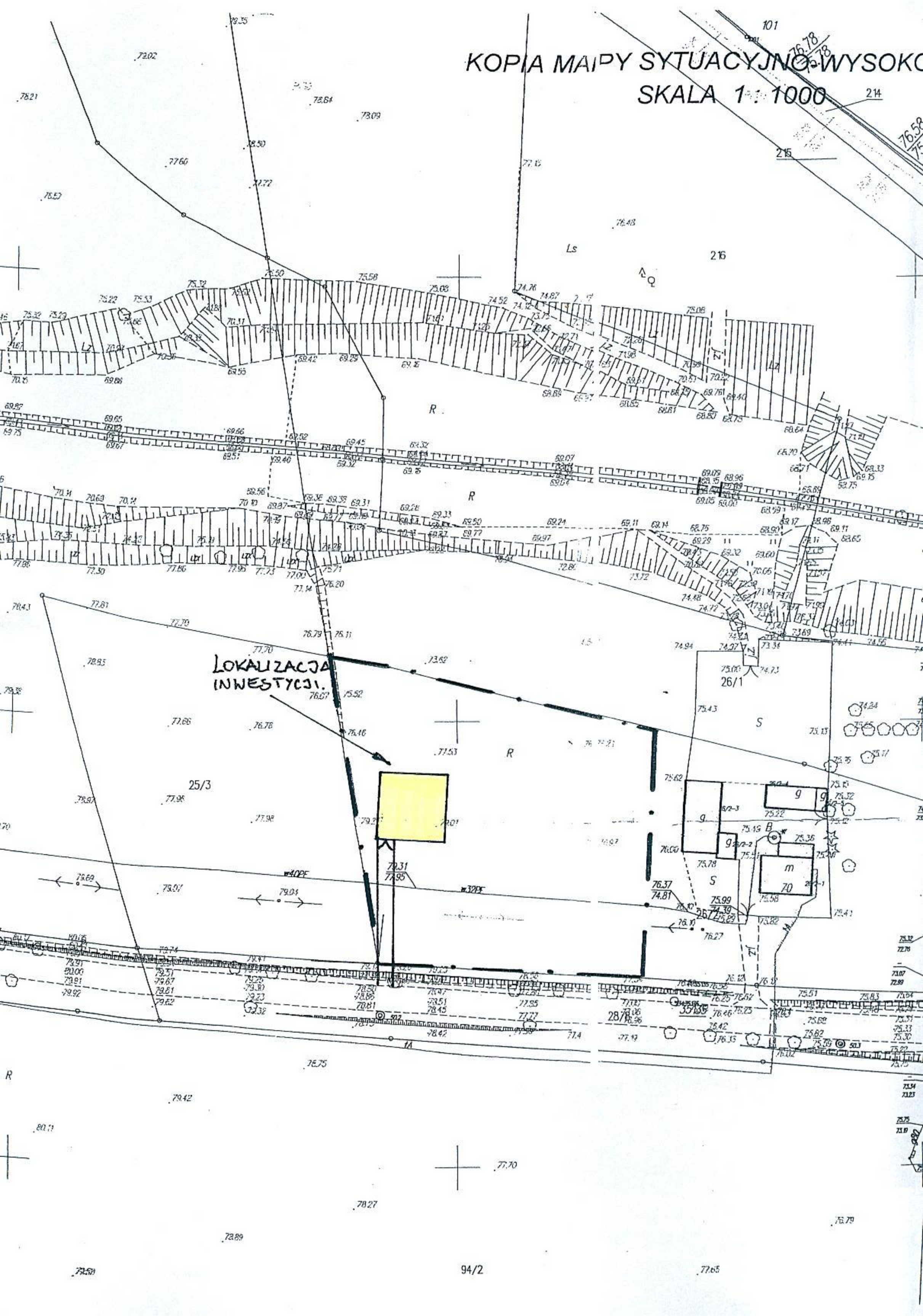
Otrzymują:

1. Polska Telefonia Cyfrowa Sp. z o.o.
2. Pan Tomasz Pietralski
3. Zarząd Dróg Wojewódzkich w Bydgoszczy  
Rejon Dróg we Włocławku
4. Pan Roman Przekwas
5. strona internetowa BIP Gminy Brześć Kujawski – [www.brzesckujawski.pl](http://www.brzesckujawski.pl)
6. a/a  
(adresy w aktach sprawy)

Do wiadomości:

1. Starostwo Powiatowe we Włocławku
2. Urząd Marszałkowski Województwa Kujawsko – Pomorskiego w Toruniu
3. Generalna Dyrekcja Dróg Krajowych i Autostrad w Bydgoszczy  
Rejon Dróg we Włocławku
4. Pani Ewa Peszyńska

KOPIA MAPY SYTUACYJNO-WYSOKOŚCIOWEJ  
SKALA 1:1000



LOKALIZACJA  
INWESTYCJI.

OSIOWEJ

Zgodnie z art.18 ustawy z dnia 17.05.1989r.

- Prawo geodezyjne i kartograficzne ( tj. Dz.U. z 2002 Nr 240, poz. 2027, z późn. zm. ) rozpowszechnianie oraz reprodukcowanie w celu rozpowszechniania i rozprowadzania niniejszej mapy wymaga zezwolenia Starosty.

Załącznik graficzny do decyzji  
o ustaleniu lokalizacji inwestycji celu publicznego  
Nr BI/CP. 7331 – 11/09 z dnia 09.09.2009 roku

— — — — — linie rozgraniczające teren inwestycji



**URZĄD MIEJSKI**  
Pl. Wł. Łokietka 1  
87-800 BRZEŚĆ KUJAWSK  
Tel. 054/231-63-10, Fax 231-63-24  
E-mail: [urzad@brzeszczujawski.p](mailto:urzad@brzeszczujawski.p)

**BURMISTRZ**

*mgr inż. Wojciech Zawidzki*

