

OPRACOWANIE EKOFIZJOGRAFICZNE
na potrzeby
miejscowego planu zagospodarowania przestrzennego
Gminy Brześć Kujawski
w zakresie obszaru położonego w mieście Brześć Kujawski

Opracowanie:
mgr Ewa Birek
mgr inż. Wiera Kulczyńska

Włocławek, grudzień 2013

Wstęp

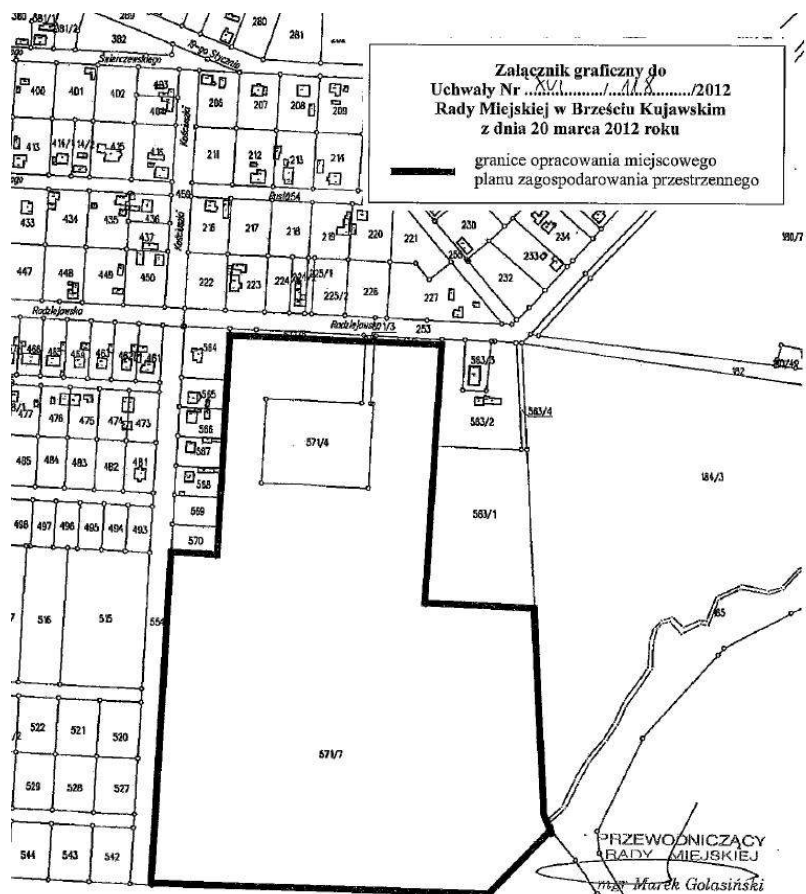
Opracowanie ekofizjograficzne na potrzeby projektu miejscowego planu zagospodarowania przestrzennego sporządza się w oparciu o art. 72 ustawy z dnia 27 kwietnia 2001 r. Prawo ochrony środowiska (tekst jednolity Dz.U. z 2013r. poz. 1232 z późn. zm.)

Opracowanie wykonano w oparciu o Rozporządzenie Ministra Środowiska z dnia 9 września 2002 r. w sprawie opracowań ekofizjograficznych (Dz. U. Nr 155, poz. 1298), które zostało wydane na podstawie art. 72 ust. 6 ww. ustawy, w którym zostały określone rodzaje i zakres opracowań ekofizjograficznych. Dla potrzeb projektu miejscowego planu zagospodarowania przestrzennego sporządza się podstawowe opracowanie ekofizjograficzne.

Cel i zakres opracowania

Opracowanie ma na celu rozpoznanie, analizę i ocenę aktualnych warunków środowiska przyrodniczego (jego poszczególnych elementów we wzajemnym powiązaniu) oraz określenia uwarunkowań przyrodniczych rozwoju lub przekształceń w zagospodarowaniu przestrzeni przy zapewnieniu trwałości podstawowych procesów przyrodniczych.

Zakres opracowania obejmuje obszar wyznaczony w załączniku do Uchwały Nr XVI/118/2013 Rady Miejskiej w Brześciu Kujawskim z dnia 20 marca 2012r. w sprawie przystąpienia do sporządzenia miejscowego planu zagospodarowania przestrzennego Gminy Brześć Kujawski w zakresie obszaru położonego w mieście Brześć Kujawski.



Rysunek 1 Obszar objęty opracowaniem

Źródło: załącznik do Uchwały Nr XVI/118/2013 Rady Miejskiej w Brześciu Kujawskim z dnia 20 marca 2012r.)

Przedmiotem planu jest ustalenie nowych zasad zagospodarowania przestrzennego na ww obszarze.

Opracowanie ekofizjograficzne jest dokumentacją charakteryzującą poszczególne elementy środowiska przyrodniczego i kulturowego na obszarze objętym zmianą planu i w jego otoczeniu, w ich wzajemnym powiązaniu. Wykonywane jest z wyprzedzeniem, przed podjęciem prac planistycznych, w celu:

- dostosowania funkcji, struktury i intensywności zagospodarowania przestrzennego do uwarunkowań przyrodniczych,
- zapewnienia trwałości podstawowych procesów przyrodniczych,
- zapewnienia warunków odnawialności zasobów przyrodniczych,
- eliminowania lub ograniczania zagrożeń i negatywnego oddziaływania na środowisko i zdrowie ludzi.

Zakres opracowania ekofizjograficznego obejmuje:

- charakterystykę i diagnozę stanu i funkcjonowania środowiska przyrodniczego i kulturowego,
- wstępną prognozę dalszych zmian w środowisku, które może powodować dotychczasowe użytkowanie i zagospodarowanie,
- określenie przyrodniczych predyspozycji funkcjonalno-przestrzennych i przydatności do użytkowania i zagospodarowania,
- określenie uwarunkowań ekofizjograficznych formułowanych w postaci wniosków.

Integralną częścią opracowania jest załącznik graficzny w skali 1:1000 takiej samej, w jakiej zostanie wykonany projekt planu. Załącznik zawiera kartograficzny obraz uwarunkowań ekofizjograficznych terenu – w zakresie przestrzennym wykazującym związki z przedmiotem opracowania.

Dodatkowo załączono wrys ze Studium uwarunkowań i kierunków zagospodarowania przestrzennego miasta i gminy Brześć Kujawski, mapy kierunków zagospodarowania przestrzennego dla miasta Brześć Kujawski w skali 1:5 000.

Wykorzystane materiały

- XVI/118/2013 Rady Miejskiej w Brześciu Kujawskim z dnia 20 marca 2012r. w sprawie przystąpienia do sporządzenia miejscowego planu zagospodarowania przestrzennego Gminy Brześć Kujawski w zakresie obszaru położonego w mieście Brześć Kujawski
- Studium uwarunkowań i kierunków zagospodarowania przestrzennego miasta i gminy Brześć Kujawski, przyjęte uchwałą nr XXX/188/2009 Rady Miejskiej w Brześciu Kujawskim z dnia 24 września 2009r.,
- Prognoza oddziaływania na środowisko dla projektu studium uwarunkowań i kierunków zagospodarowania przestrzennego miasta i gminy Brześć Kujawski,
- Raport o stanie środowiska województwa kujawsko-pomorskiego, Biblioteka Monitoringu Środowiska, Bydgoszcz: 2012r. i z lat poprzednich,
- Przyroda województwa kujawsko-pomorskiego, praca zbiorowa, Bydgoszcz 2001 r.,
- Geografia fizyczna Polski, oprac. J. Kondracki, PWN Warszawa, 1988,
- Geografia Polski - mezoregiony fizyczno- geograficzne, J. Kondracki - PWN 1994
- Mapa obszarów Głównych Zbiorników Wód Podziemnych (GZWP) w Polsce wymagających szczególnej ochrony, red. A. S. Kleczkowski, AGH Kraków 1990;
- Krajowy Program Oczyszczania Ścieków Komunalnych, Ministerstwo Środowiska, Warszawa 2003 oraz jego aktualizacje
- Szata roślinna Polski – W. Szafer, PWN Warszawa 1972,
- Zarys klimatu Polski, A. Woś - Wydawnictwo Naukowe UAM 1995,
- Zarys Nauk Geologicznych. Geologia historyczna E. Passendorfer, Wydawnictwo Geologiczne, Warszawa 1968.
- Opinia geotechniczna (fizjograficzna) dla Zmiany planu zagospodarowania przestrzennego miasta i gminy Brześć Kujawski sporządzona przez Przedsiębiorstwo Geologiczno-Inżynierskie Geotest sp. z o.o., Włocławek, październik 2002r.,
- Raport o oddziaływaniu przedsięwzięcia na środowisko. Budowa obwodnicy Brześcia Kujawskiego w ciągu drogi krajowej nr 62. Biuro Konsultacyjno-Projektowe Ochrony Środowiska BIKOS-ATEKO Sp. Z o.o. w Poznaniu, Poznań styczeń 2011r.
- Roczna ocena jakości powietrza atmosferycznego w województwie kujawsko – pomorskim za rok 2012, Bydgoszcz-Toruń-Włocławek, kwiecień 2013,

- Strona internetowa Urzędu Gminy Brześć Kujawski <http://www.brzesckujawski.pl/>,
- <http://natura2000.mos.gov.pl/natura2000/>;
- <http://bazagis.pgi.gov.pl/dwm/>
- <http://bydgoszcz.rdos.gov.pl>
- <http://wios.bydgoszcz.pl>
- Materiały i obserwacje własne z wizji lokalnej.

1. Ogólna charakterystyka gminy

Gmina Brześć Kujawski położona jest w południowej części województwa kujawsko-pomorskiego w powiecie włocławskim. Obszar gminy wynosi: 15095 ha, tj. ca 151 km², w tym: użytki rolne stanowią 9687 ha (PSR 2010r.) tj. 64,2 % ogólnej powierzchni gminy. Gminę zamieszkuje 11618 osób (wg danych na 31.12.2012). Gęstość zaludnienia wynosi: 77 osób/km². Gmina jest dobrze skomunikowana z ważnymi ośrodkami administracyjnymi i gospodarczymi województwa.

Przez północno-wschodnią część gminy Brześć Kujawski na kierunku północ-południe przebiega Autostrada A1, dzieląc obszar gminy w sposób niesymetryczny, pozostawiając większą jej część po zachodniej stronie drogi. Długość A1w granicach gminy wynosi 11,417 km. W miejscowościach Brzezine i Pikutkowo powstają węzły autostradowe, umożliwiające połączenie autostrady z miastem Włocławek. Przez teren gminy na kierunku wschód-zachód przebiega droga krajowa nr 62 o przebiegu Strzelno-Anusin, stanowiąca ważny szlak komunikacyjny w kierunku Poznania i Warszawy.

Funkcje gminy Brześć Kujawski zostały ukształtowane przez:

- funkcja rolnicza związana z występowaniem gleb wysokich klas bonitacyjnych (udział gleb klas I-III w gruntach ornych wynosi ok. 57 %, natomiast klas IV – ok. 33 %. Ogólny wskaźnik jakości rolniczej przestrzeni produkcyjnej wynosi 80,9 (woj. 69,3),
- funkcja uzdrowiskowa – uzdrowisko Wieniec Zdrój, związana z zasobami wód mineralnych i borowin,
- mieszkaniowo – gospodarcza związana z sąsiedztwem miasta Włocławka oraz przebiegiem autostrady A1 i lokalizacją na terenie gminy dwóch węzłów, stanowiącymi atrakcyjne miejsca do lokalizacji działalności gospodarczej.

2. Rozpoznanie i charakterystyka stanu środowiska

Według podziału fizyczno-geograficznego Polski wg J. Kondrackiego gmina Brześć Kujawski położona jest w granicach dwóch makroregionów:

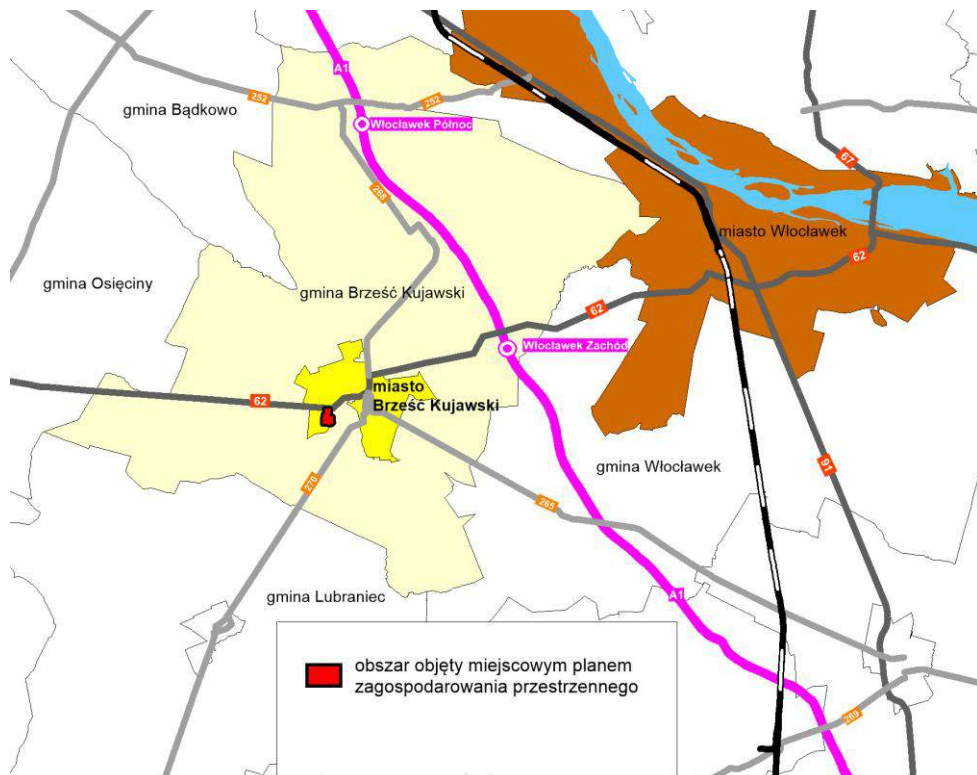
- Pradolinie Toruńsko-Eberswaldzkiej (315.3), mezoregionie Kotlina Płocka (315.35) - część północno-wschodnia gminy,
- Pojezierzu Wielkopolskim (315.5), mezoregionach:
 - Równinie Inowrocławskiej (315.55) - część północno-zachodnia gminy
 - Pojezierzu Kujawskim (315.57) - największa część, obejmująca ok. połowę gminy od części centralnej w kierunku południowym, w tym w całości miasto Brześć Kujawski.

Obszar objęty uchwałą o przystąpieniu do sporządzenia miejscowego planu zagospodarowania przestrzennego znajduje się w południowo-zachodniej części miasta Brześć Kujawski, na południe od drogi krajowej nr 62. Jest to w całości obszar użytkowany rolniczo.



Rysunek 2 Położenie gminy na tle podziału administracyjnego województwa i podziału fizycznogeograficznego (mezoregionów)

Źródło: Opracowanie własne



Rysunek 3 Teren objęty projektem planu na tle gminy

Źródło: opracowanie własne

a) Poszczególne elementy przyrodnicze i ich wzajemne powiązania oraz procesy zachodzące w środowisku

Budowa geologiczna oraz warunki gruntowo-wodne

Obszar objęty sporządzanym planem położony jest na Pojezierzu Kujawskim, zbudowanym ze skał zaliczanych do trzeciorzędu i czwartorzędu. Najwyżej w profilu serii trzeciorzędowej występują pęczniejące ility zwane iltami poznańskimi. Miąższość iltów na omawianym obszarze wynosi od kilku do kilkudziesięciu metrów, ich strop zalega na głębokości 48-56 mppt co odpowiada rzędnym 28-43 mnpm. Utwory czwartorzędowe budują na omawianym obszarze stropową część wysoczyzny. Najniższy czwartorzędowy poziom stanowią piaski i żwiry fluwioglacjalne zlodowacenia Wisły. Miąższość osadów piaszczysto-żwirowych jest zmienna, osiągają one od 9 do 37 metrów. Utwory piaszczyste i piaszczysto – żwirowe często wypełniają obniżenia erozyjne w powierzchni osadów trzeciorzędowych lub starszych osadów czwartorzędowych. Osady piaszczyste przykryte są glinami zwałowymi zlodowacenia Wisły. Warstwa glin piaszczystych brunatnych ma tu miąższość ok. 3m.

W rejonie osiedla „Falborek” zostały przeprowadzone prace geotechniczne przez Przedsiębiorstwo Geologiczno-Inżynierskie „Geotest” Sp. z o.o. we Włocławku. W ich wyniku zostały wstępnie rozpoznane warunki gruntowo – wodne w obszarze sporządzanego planu, które przedstawiają się następująco: Zasadniczy kompleks gruntowy tworzą gliny zwałowe granulometrycznie wykształcone jako glina piaszczysta i piasek gliniasty. Stan tych gruntów jest twar doplastyczny. Strop warstwy glin zalega w przedziale 0,5 – 1m. Wyżej w profilu pionowym podłoża występuje warstwa wodnolodowcowych piasków drobnych w stanie średniozgręszonym. Miąższość warstwy piasków zawiera się w przedziale 0,5 – 0,8m. W otworach wykonanych w obszarze objętym sporządzanym planem nie stwierdzono występowania wody gruntowej. Scharakteryzowane warunki gruntowo-wodne należy ocenić jako dość korzystne dla projektowanej zabudowy.

Wody powierzchniowe i podziemne

W ujęciu hydrograficznym obszar objęty planem położony jest w dorzeczu rzeki Wisły, która płynie ok. 14km na wschód od analizowanego obszaru.

Podstawowym celem środowiskowym Ramowej Dyrektywy Wodnej jest osiągnięcie do 2015 r. w krajach Unii Europejskiej dobrego stanu wszystkich wód powierzchniowych i podziemnych. Cel ten będzie realizowany w pierwszej kolejności poprzez ochronę przed pogarszaniem się stanu wód i ekosystemów znajdujących się w dobrym stanie ekologicznym oraz poprawę stanu wód i ekosystemów zdegradowanych działalnością człowieka. W kolejnych kilkunastu latach ma nastąpić osiągnięcie dobrego stanu wód również tam, gdzie warunki naturalne, techniczne i ekonomiczne uniemożliwiają jego osiągnięcie w pierwszym etapie.

Dla realizacji założonych celów podzielono wody na mniejsze, ale znaczące części (tzw. części wód). Dla każdej z tych części określono „stan idealny” (warunki referencyjne - ustalone dla poszczególnych typów wód wartości wzorcowe w zakresie elementów jakości hydromorfologicznej i fizykochemicznej, a przede wszystkim jakości biologicznej, odpowiadającej bardzo dobremu stanowi ekologicznemu tych wód), a także cele środowiskowe, do których należy dążyć (stan dobry). Następnie zbadano obecny stan środowiska wodnego i ustalono, co mu zagraża – źródła zanieczyszczeń (presje i oddziaływania), a także przeanalizowano prognozy i kierunki zmian w różnych sektorach życia społeczno-gospodarczego i przepisach prawnych dotyczących środowiska wodnego dla oszacowania ryzyka nieosiągnięcia celów środowiskowych i dla określenia problemów związanych z gospodarowaniem wodami, jakie z tego wynikają (istotne problemy gospodarki wodnej). Elementem kończącym cały cykl ma być opracowanie planów wdrażania programu wodno-środowiskowego dla poszczególnych obszarów (plany gospodarowania wodami dla obszarów dorzeczy).

Obszar opracowania planu zlokalizowany jest w obszarze Regionu Wodnego Środkowej Wisły, dla którego opracowano Plan gospodarowania wodami na obszarze dorzecza Wisły, przyjęty Uchwałą Rady Ministrów z dnia 22 lutego 2011 r. (M.P. z dnia 21 czerwca 2011 r., Nr 49, poz. 549).

Wisła płynie w odległości ok. 12 km na wschód od analizowanego obszaru.

Sieć wodną na obszarze gminy stanowi rzeka Zgłowiączka, będąca lewobrzeżnym dopływem Wisły. Jest to najdłuższa rzeka odwadniająca Pojezierze Kujawskie i część Równiny

Inowrocławskiej. Jej powierzchnia to ca 1522 km², długość, wraz z odcinkiem źródłowym - Kanałem Głuszyńskim, wynosi 87,9km; a głównymi dopływami są: Sarnówka, Chodeczka, Lubieńka i Kanał Bachorze. W użytkowaniu terenu dominują grunty orne wysokich klas bonitacyjnych, charakteryzujące się wysoką jakością i przydatnością dla produkcji rolniczej. Stanowią je głównie czarne ziemie kujawskie i gleby płowe. Krajobraz zlewni Zgłowiączki, z uwagi na intensywne użytkowanie rolnicze jest otwarty, charakteryzuje się brakiem zwartych kompleksów leśnych i zadrzewień.

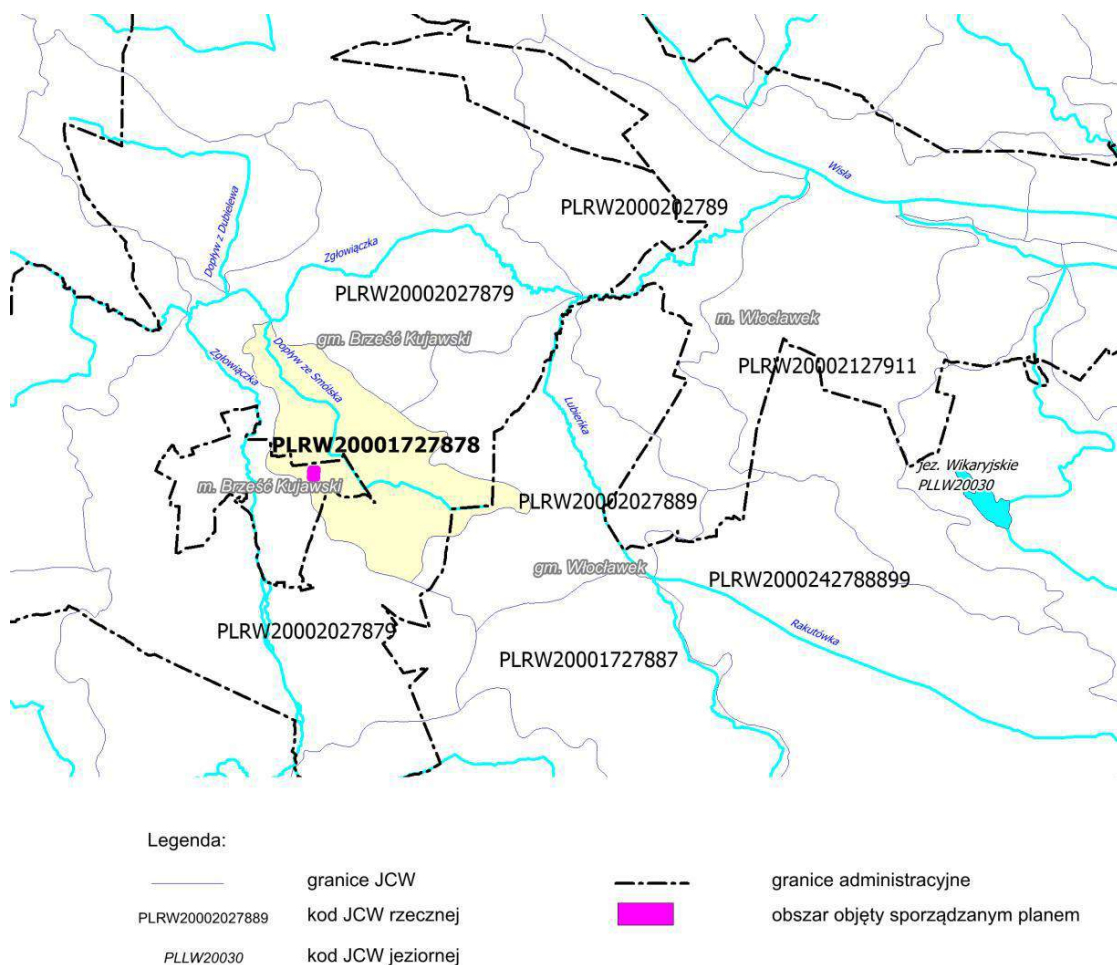
Drugim ważnym elementem hydrograficznym w gminie Brześć Kujawski jest Kanał Bachorze, który przecina wododział Odry i Wisły, a jedno z jego ramion stanowi dopływ Zgłowiączki.

Z uwagi na zanieczyszczenie wody związkami azotu pochodzącymi głównie ze spływu powierzchniowego z obszarów rolniczych część zlewni Zgłowiączki i Bachorzy uznano za obszar szczególnie narażony na zanieczyszczenie azotanami pochodzenia rolniczego. Obejmuje on niewielki fragment gminy przy jej zachodniej granicy. Obszar objęty planem położony jest poza tym obszarem.

Przez obszar objęty planem nie przebiega żaden ze wspomnianych cieków, najbliższy – rzeka Zgłowiączka, płynie w odległości blisko 1 km od tego obszaru. W pobliżu południowo-wschodniej granicy obszaru objętego planem przebiega ciek stały o szerokości poniżej 5m.

Najbardziej zasobne wody podziemne są wyróżniane jako „Główne Zbiorniki Wód Podziemnych” (GZWP). W obszarze gminy Brześć Kujawski, na jej wschodnich krańcach przebiega granica udokumentowanego Głównego Zbiornika Wód Podziemnych „Pradolina rzeki środkowa Wisła (Włocławek – Płock)” oznaczony nr 220. Jest to zbiornik czwartorzędowy o średniej głębokości stropu 60 m p.p.t.

Obszar objęty sporządzanym planem położony jest w odległości ok. 6,5 km od tego zbiornika.

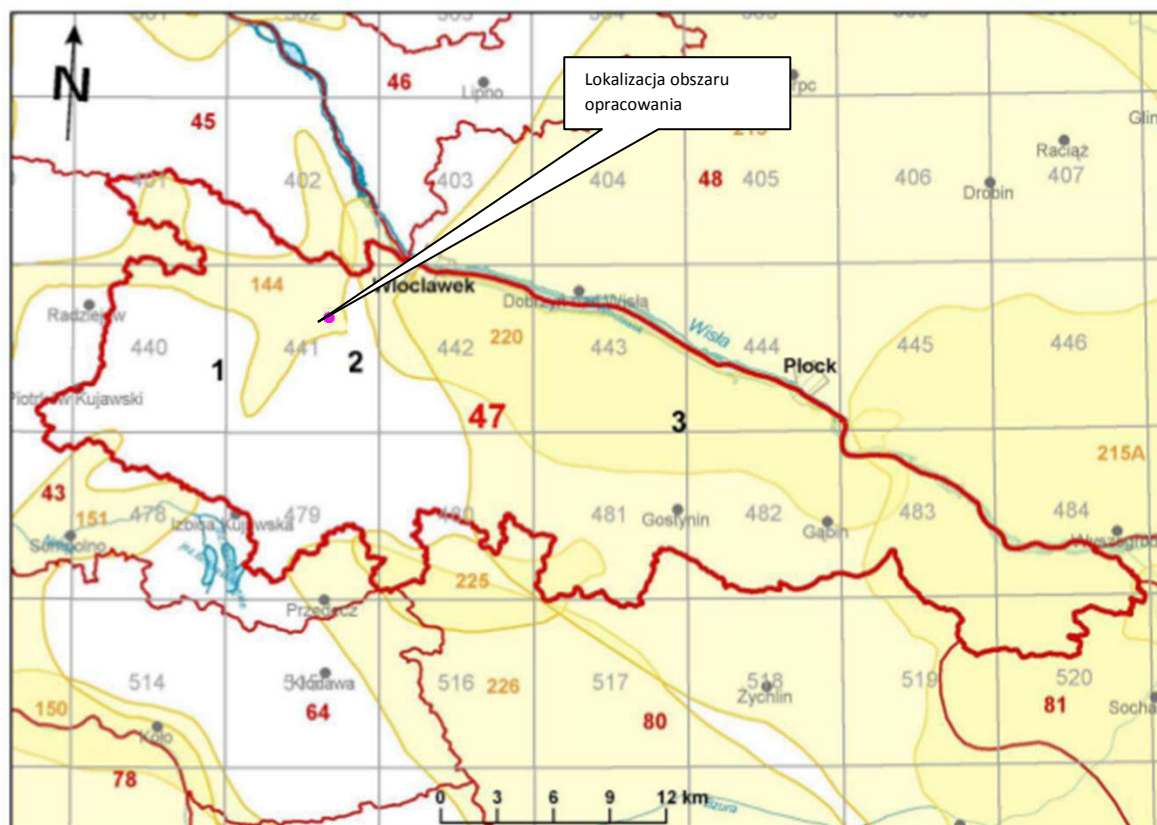


Rysunek 4 Lokalizacja obszaru opracowania na tle jednolitych części wód rzecznych i jeziornych

Źródło: Opracowanie własne na podstawie Planu gospodarowania wodami na obszarze dorzecza Wisły, (M.P. z dnia 21 czerwca 2011 r., Nr 49, poz. 549), <http://geoportal.kzgw.gov.pl/>, źródłem danych hydrograficznych jest Mapa Podziału Hydrograficznego Polski wykonana przez Zakład Hydrografii i Morfologii Koryt Rzecznych Instytutu Meteorologii i Gospodarki Wodnej na zamówienie Ministra Środowiska i sfinansowana ze środków Narodowego Funduszu Ochrony Środowiska i Gospodarki Wodnej

Z uwagi na zanieczyszczenie wody związkami azotu pochodzącymi głównie ze spływu powierzchniowego z obszarów rolniczych część zlewni Zgłowiączki i Bachorzy uznano za obszar szczególnie narażony na zanieczyszczenie azotanami pochodzenia rolniczego. Obejmuje on niewielki fragment gminy przy jej zachodniej granicy. Obszar objęty planem położony jest poza tym obszarem.

Najbardziej zasobne wody podziemne są wyróżniane jako „Główne Zbiorniki Wód Podziemnych” (GZWP). Znaczna część Brześć Kujawski, w tym obszar objęty opracowaniem położony jest w obszarze Głównego Zbiornika Wód Podziemnych „Dolina kopalna Wielkopolska” oznaczony nr 144. Jest to zbiornik czwartorzędowy o średniej głębokości stropu 60 m p.p.t.



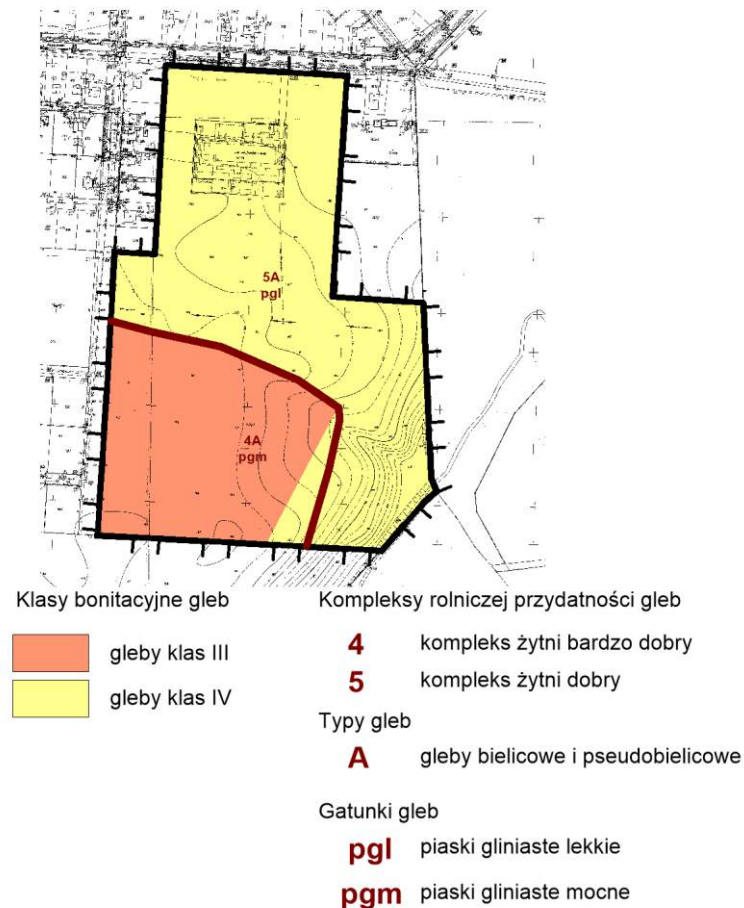
Rysunek 5 Lokalizacja obszaru opracowania na tle jednolitych części wód podziemnych oraz GZWP
Źródło: *Jednolite części wód podziemnych – charakterystyka geologiczna i hydrogeologiczna. Państwowa Służba Hydrogeologiczna* http://psh.gov.pl/artykuly_i_publicacje/publikacje/jednolite-czesci-wod-podziemnych-charakterystyka-geologiczna-i-hydrogeologiczna.html

Gleby

Gleby stanowią bezpośrednie podłoże, na którym rozwija się roślinność. Bogactwo zasobów glebowych stanowi zatem czynnik decydujący o możliwościach rozwojowych gospodarki rolnej i leśnej, a także funkcjonowania pozostałych powierzchni biologicznie czynnych.

Gmina Brześć Kujawski charakteryzuje się wysokim udziałem gleb klas bonitacyjnych I-IIIb w użytkach rolnych (ponad 50%). Gleby występujące na terenie gminy to głównie czarne ziemie kujawskie i gleby płowe. Wskaźnik waloryzacji rolniczej przestrzeni produkcyjnej w gminie Brześć Kujawski wynosi 80,9 pkt i jest znacznie wyższy niż średnia w powiecie włocławskim i w województwie kujawsko-pomorskim wynosząca odpowiednio 69,0 i 71,0 pkt.

W obszarze objętym planem występują gleby biellicowe i pseudobiellicowe zbudowane na piaskach gliniastych lekkich i mocnych. Są to gleby klasy bonitacyjnej IIIb, IVa i IVb wysokiej przydatności rolniczej - kompleksu żytniego bardzo dobrego oraz żytniego dobrego. Obszar jest użytkowany rolniczo.



Rysunek 6 Gleby w obszarze objętym planem
Źródło: opracowanie własne

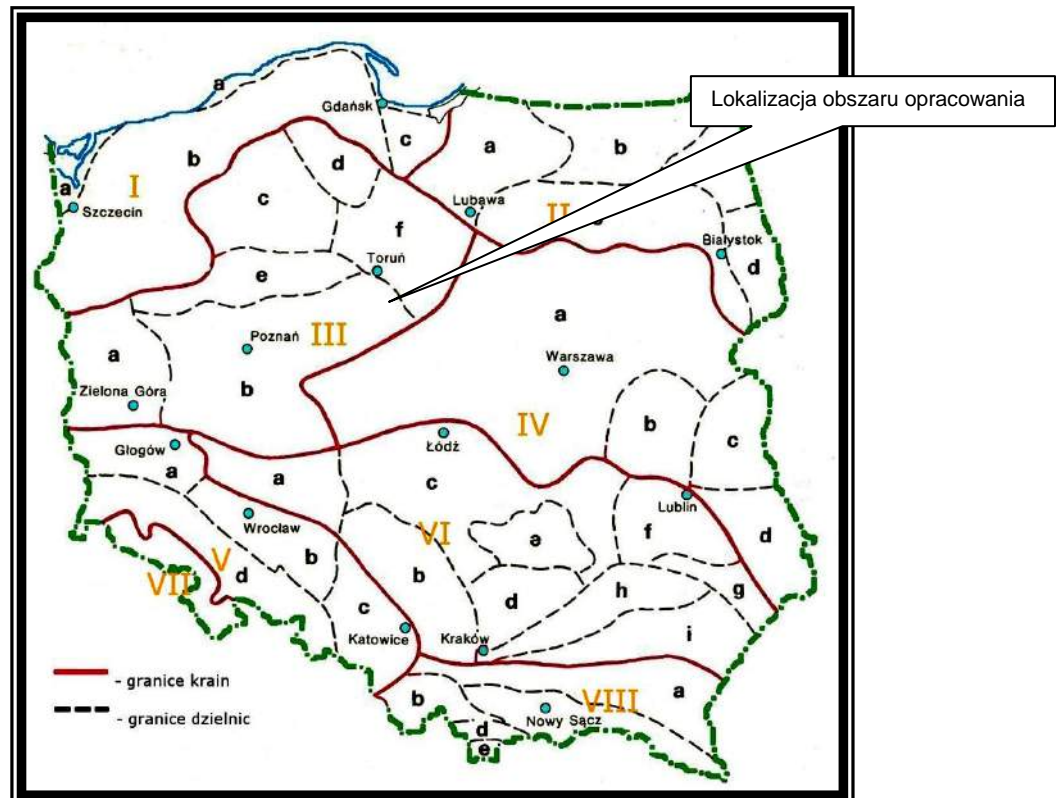
Szata roślinna

Szata roślinna jest układem dynamicznym, zależnym od przekształceń środowiska. Współcześnie czynnikiem determinującym przeobrażenia szaty roślinnej i decydującym o jej wyglądzie jest działalność człowieka (antropopresja).

Prawie cały obszar województwa kujawsko-pomorskiego należy do krainy Wielkopolsko-Pomorskiej, w której na terenie województwa kujawsko-pomorskiego wyodrębnia się 5 dzielnic przyrodniczo-leśnych:

- Borów Tucholskich ,
- Pojezierza Krajeńskiego,
- Pojezierza Chełmińsko – Dobrzyńskiego,
- Kotliny Toruńsko - Płockiej,
- Niziny Wielkopolsko – Kujawskiej.

Gmina Brześć Kujawski położona jest w dzielnicy Niziny Wielkopolsko-Kujawskiej.



Rysunek 7 Lokalizacja obszaru opracowania na tle dzielnic przyrodniczo-leśnych

Źródło: Kondracki, J., *Geografia regionalna Polski*, Wydawnictwo Naukowe PWN, Warszawa 1998

Obszar objęty planem charakteryzuje się niskim stopniem bioróżnorodności, występują zbiorowiska typowe dla terenów użytkowanych rolniczo (pól uprawnych) – agrocenozy stanowią sztuczny układ ekologiczny utworzony przez człowieka w celu uzyskania maksymalnych plonów. Oprócz typowych gatunków roślin uprawnych występują tu zespoły roślinności segetalnej (tzw. chwasty pól uprawnych) z klasy *Stellarietea mediae*.

W obszarze brak jest zadrzewień (za wyjątkiem drzew wzdłuż drogi nr 62), zakrzaczeń. W obszarze nie występują lasy a najbliższy, niewielki kompleks leśny, oddalony jest od obszaru objętego planem o ok. 1,8 km.

Fauna

Na obszarze objętym sporządzanym planem, występują zwierzęta pospolite związane z polami uprawnymi i ogrodami. Z powodu braku lasów nie są tu spotykane rzadkie gatunki płazów, gadów czy ssaków. Z ssaków najliczniej występują na polach drobne gryzonie, rzadko spotykana jest kuna. Występujące tu ptaki należą do gatunków pospolitych na terenie pól oraz bytujących przy terenach zurbanizowanych.

Nie występują tu gatunki ptaków ani ssaków uznawane za gatunki zagrożone, czy rzadkie w Polsce.

Klimat

Polska położona jest w strefie klimatu umiarkowanego przejściowego. Gmina Brześć Kujawski posiada warunki typowe dla tej części Kujaw. Z uwagi na położenie na pograniczu Niziny Wielkopolsko-Kujawskiej i Pojezierza Mazurskiego, zaznaczają się tu cechy przejściowości pomiędzy oddziaływaniem wpływów oceanicznych i kontynentalnych. Cechą charakterystyczną są niskie opady atmosferyczne, nie przekraczające 500 mm, co powoduje niedobory wody dla roślin w okresie wegetacyjnym. Średnia temperatura roczna $+8,2^{\circ}\text{C}$ jest nieco wyższa od średniej krajowej. Najcieplejszym miesiącem z temp. Ok. $17,5^{\circ}\text{C}$ jest lipiec, najzimniejszym zaś styczeń ($-2,5^{\circ}\text{C}$).

Zimy bywają łagodne z małą i krótkotrwałą pokrywą śnieżną. Dominują wiatry z kierunku zachodniego, stanowią one ponad 40% wszystkich wiatrów.

Obszar objęty zmianą planu charakteryzuje się dobrymi warunkami topoklimatycznymi. Cały teren jest suchy, dobrze nasłoneczniony i przewietrzany.

b) Dotychczasowe zmiany w środowisku

Obszar objęty sporządzanym planem od wielu lat użytkowany jest w niezmienionej formie - rolniczo.



Rysunek 8 Teren objęty sporządzanym planem

Źródło: fotografia własna

c) Struktura przyrodnicza obszaru, w tym różnorodność biologiczna

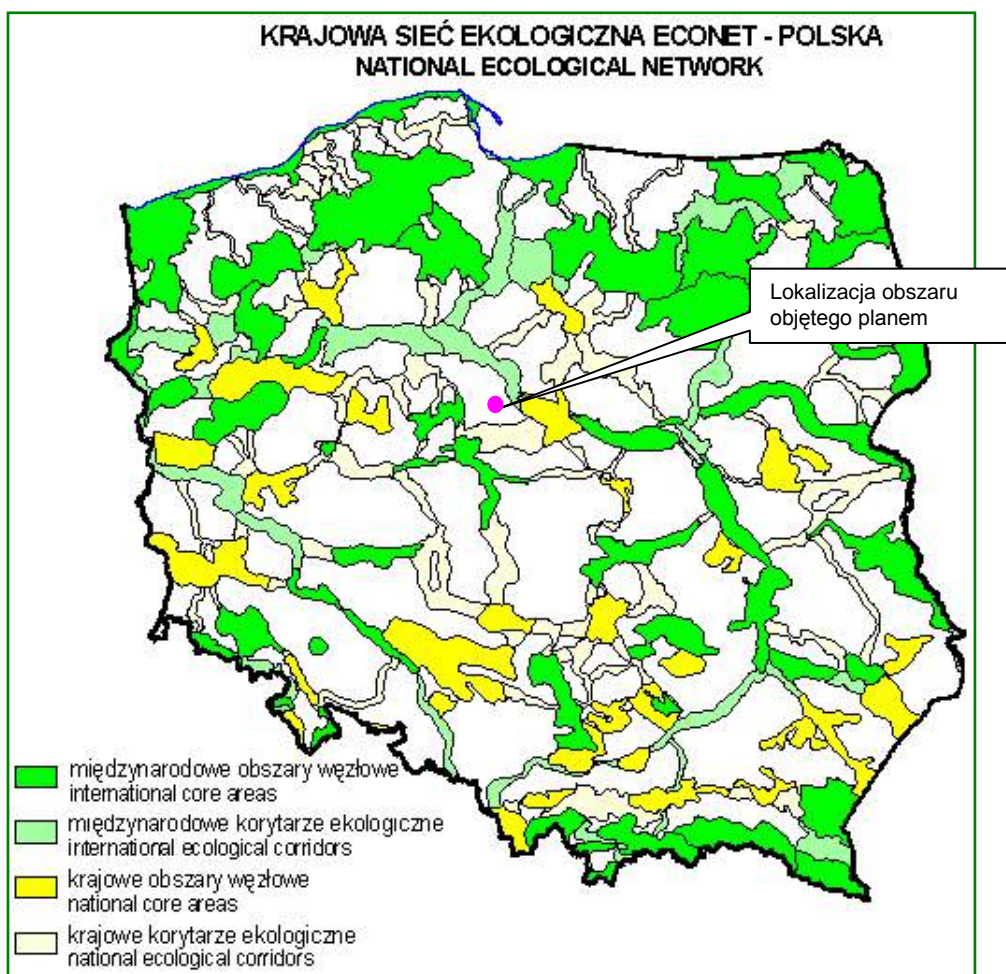
Obszar sporządzanego planu użytkowany jest rolniczo, charakteryzuje się niskim stopniem bioróżnorodności.

d) Powiązania przyrodnicze obszaru z jego szerszym otoczeniem

Sieć ekologiczna ECONET

Koncepcja krajowej sieci ekologicznej ECONET-POLSKA została opracowana w 1995 i 1996 roku przez zespół Autorów pod kierownictwem dr Anny Liro jako projekt badawczy National Nature Plan (NNP) w ramach Programu Europejskiego Międzynarodowej Unii Ochrony Przyrody (IUCN).

Krajowa sieć ekologiczna ECONET-POLSKA jest wieloprzestrzennym systemem obszarów węzłowych najlepiej zachowanych pod względem przyrodniczym i reprezentatywnych dla różnych regionów przyrodniczych kraju, wzajemnie ze sobą powiązanych korytarzami ekologicznymi, które zapewniają ciągłość więzi przyrodniczych w obrębie tego systemu. Sieć ECONET-POLSKA pokrywa 46% kraju. Składa się ona z obszarów węzłowych i łączących je korytarzy ekologicznych, wyznaczonych na podstawie takich kryteriów, jak naturalność, różnorodność, reprezentatywność, rzadkość i wielkość. Wyznaczono ogółem 78 obszarów węzłowych (46 międzynarodowych i 32 krajowe, które razem obejmują 31% powierzchni kraju) oraz 110 korytarzy ekologicznych (38 międzynarodowych i 72 krajowe, które razem obejmują 15% powierzchni kraju). Sieć ECONET-POLSKA zawiera w sobie również obszary prawnie chronione (parki narodowe i krajobrazowe oraz rezerваты), ostoje przyrody CORINE lub ważne ostoje ptaków, które najczęściej są "wbudowane" w najcenniejsze fragmenty obszarów węzłowych jako tzw. biocentra (regionalne i lokalne).



Rysunek 9 Obszar opracowania na tle krajowej sieci ekologicznej ECONET

Źródło: Instytut Ochrony Środowiska (www.ios.edu.pl)

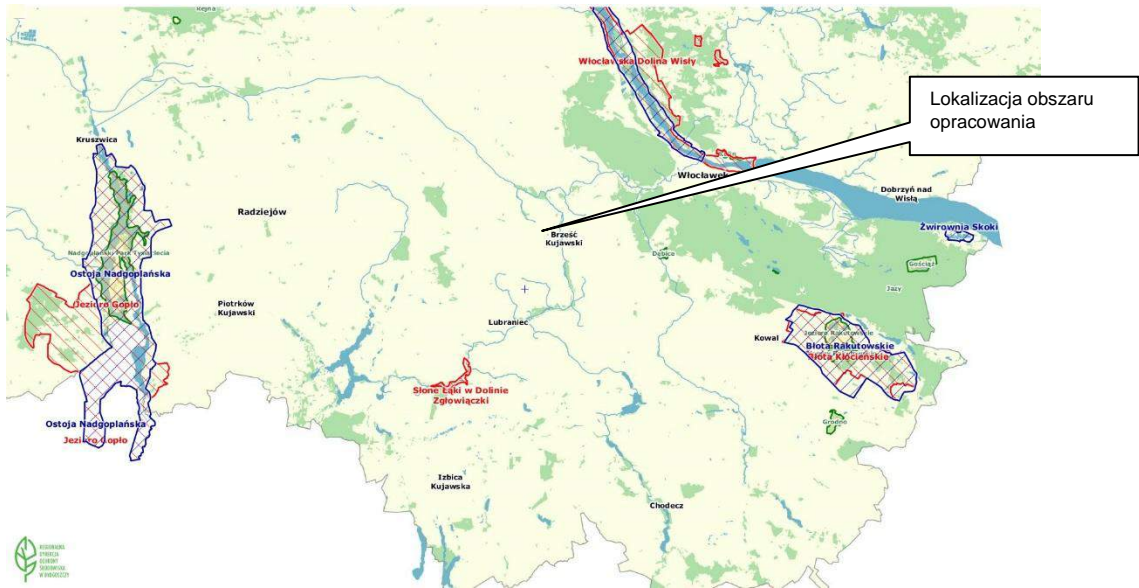
Teren obszaru opracowania położony jest poza obszarami węzłowymi, biocentrami i strefami buforowymi oraz ostojami ptactwa.

e) Zasoby przyrodnicze i ich ochrona prawna

Wśród form ochrony przyrody wymienionych w Ustawie z dnia 16 kwietnia 2004r. o ochronie przyrody (tekst jednolity Dz. U. z 2013r. poz. 627 z późn. zm.) na terenie gminy Brześć Kujawski, a tym samym w obszarze sporządzanego miejscowego planu zagospodarowania przestrzennego, nie występują: parki narodowe, rezerваты przyrody, obszary chronionego krajobrazu, obszary Natura 2000, stanowiska dokumentacyjne. Gmina nie wyznaczyła na swoim terenie zespołów przyrodniczo-krajobrazowych.

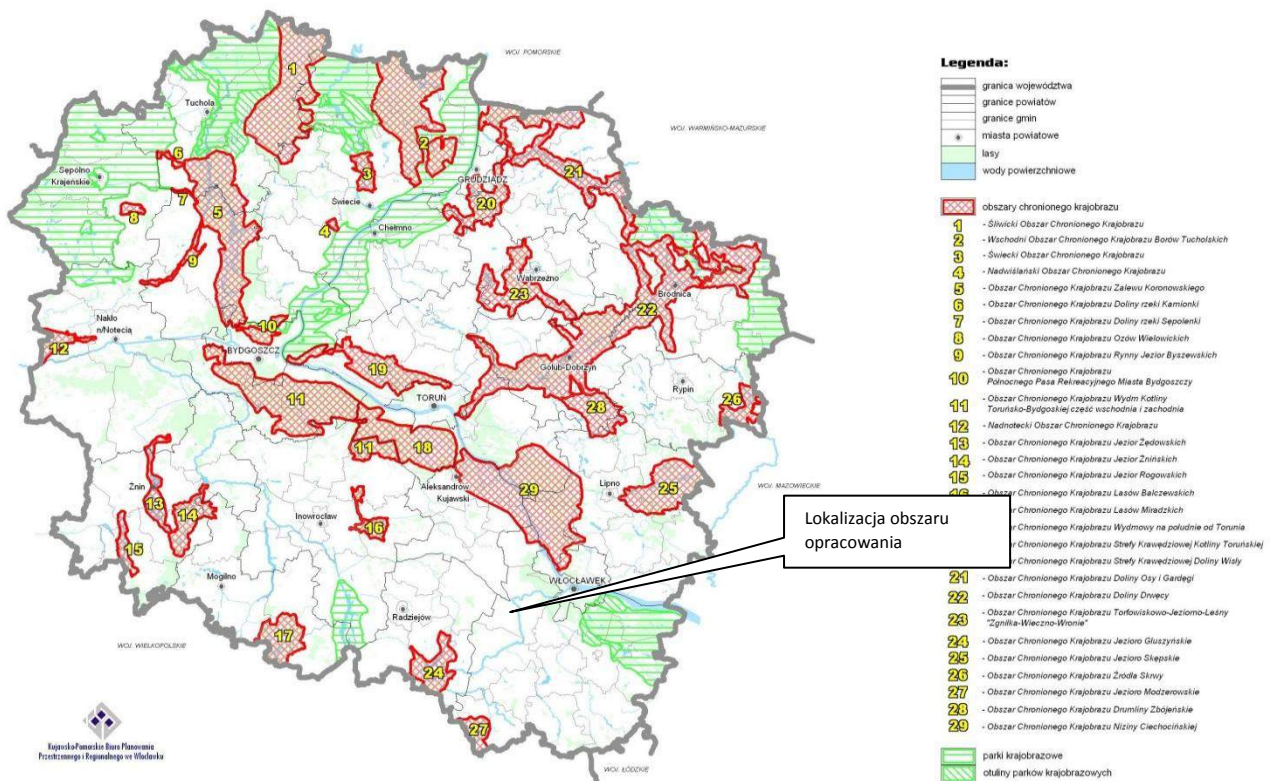
Obszar Natura 2000¹ położony najbliżej obszaru objętego opracowaniem to obszar o symbolu PLH040037 Słone Łąki w Dolinie Zgłowiączki (odl. ok. 12 km), PLB 040003 Dolina Dolnej Wisły (odl. ok. 13 km), obszar PLH040039 Włocławska Dolina Wisły (odl. ok. 13km) oraz położone nieco dalej, tj. w odl. ok. 20 km PLH040031 Błota Kłócińskie i PLB040001 Błota Rakutowskie.

¹ PLB – specjalne obszary ochrony ptaków
PLH – obszary mające znaczenie dla Wspólnoty



Rysunek 10 Położenie obszaru opracowania na tle obszarów Natura 2000
 Źródło: bydgoszcz.rdos.gov.pl/

Gmina Brześć Kujawski, a tym samym obszar opracowania położony jest poza obszarami parków krajobrazowych i obszarów chronionego krajobrazu.



Rysunek 11 Obszar opracowania na tle obszarów chronionego krajobrazu i parków krajobrazowych
 Źródło: Załącznik nr 30 do Uchwały nr VI/106/11 Sejmiku Województwa Kujawsko-Pomorskiego z dnia 21.03.2011r.

W gminie Brześć Kujawski formą ochrony jaką jest pomnik przyrody objęte jest 1 drzewo „Dąb Siostry Amelii” położone w miejscowości Wieniec Zalesie, tj. z dala od obszaru sporządzanego miejscowego planu zagospodarowania przestrzennego.

Obszar objęty sporządzanym planem położony jest również poza obszarami stref ochronnych położonego w gminie Brześć Kujawski uzdrowiska Wieniec Zdrój oraz poza obszarem górniczym wyznaczonym dla eksploatacji borowiny.

Na terenie gminy Brześć Kujawski znajduje się 19 obiektów - pozostałości ekosystemów, które mają znaczenie dla zachowania unikatowych zasobów genowych i typów środowisk. Są to tereny bagienne, objęte ochroną w formie użytków ekologicznych. Wszystkie te obiekty położone są poza obszarem sporządzanego projektu miejscowego planu zagospodarowania przestrzennego.

Przez teren gminy Brześć Kujawski przebiega korytarz ekologiczny o znaczeniu wojewódzkim obejmujący dolinę rzeki Zgłowiączki i dolinę rzeki Lubieńki. Obszar objęty analizą położony jest poza tym korytarzem

f) Walory krajobrazowe i ich ochrona prawna

Studium uwarunkowań i kierunków zagospodarowania przestrzennego gminy Brześć Kujawski wyznaczyło strefy ochrony dla obszarów i obiektów objętych ochroną kulturową:

Strefa A – ochrony konserwatorskiej historycznej struktury przestrzennej miasta – dzielnica starego miasta objęta wpisem do rejestru zabytków

Strefa AR – archeologicznej ochrony konserwatorskiej

Strefa KK – strefa ochrony krajobrazu kulturowego miasta

Obszar sporządzanego miejscowego planu zagospodarowania przestrzennego położony jest poza ww strefami ochronnymi

g) Jakość środowiska oraz jego zagrożenia

Zasoby i walory środowiska ulegają licznym zagrożeniom. Źródła zagrożeń są wewnętrzne, zlokalizowane na terenie gminy i zewnętrzne, w tym znacznie oddalone.

Jednym z czynników degradujących środowisko przyrodnicze, a w szczególności tereny użytkowane rolniczo jest erozja gleb. Na terenie gminy Brześć Kujawski występuje zjawisko erozji eolicznej i erozji wodnej.

Najbardziej narażone na erozję eoliczną są duże, płaskie przestrzenie gruntów ornych, pozbawione większych skupisk zadrzewień śródpolnych. W jej wyniku wywiewane są z wierzchniej warstwy profilu glebowego drobne cząstki organiczne i mineralne, stanowiące najbardziej wartościowe składniki. Najczęściej zjawisko to występuje w okresie wiosennym, kiedy gleba pozbawiona jest roślinności i często przesuszona w wierzchniej warstwie. Erozja eoliczna występuje praktycznie na obszarze całej gminy, w tym na obszarze objętym opracowaniem.

Erozja wodna wiąże się z wypłukiwaniem poziomu orno – próchnicznego. Prowadzi to do pogorszenia bio-fizyko-chemicznych właściwości gleby, a w konsekwencji do jej degradacji. Gleby zmienione w ten sposób posiadają mniejszą żyzność i urodzajność, są trudniejsze w uprawie i gorzej plonują. Na terenie gminy Brześć Kujawski zjawisko erozji wodnej jest zróżnicowane pod względem intensywności. Najbardziej wyraźne skutki są widoczne w obrębie terenów o dużych spadkach, szczególnie na silnie nachylonych zboczach doliny rzeki Zgłowiączki, pozbawionych trwałej szaty roślinnej. W obszarze objętym sporządzanym miejscowym planem zagospodarowania przestrzennego narażona na tego typu erozję jest południowo – wschodnia część obszaru, w której spadki sięgają 13%.

Największą część emisji zanieczyszczeń stanowi emisja pochodząca z energetycznego spalania paliw w kotłowniach lokalnych opalanych węglem oraz emisja spalin i pyłów pochodząca od dużej liczby pojazdów samochodowych tranzytowych i lokalnych. Instalacje technologiczne pełnią rolę drugorzędą ponieważ gmina ma charakter typowo rolniczy.

Ochrona powietrza przed zanieczyszczeniem polega na zapobieganiu przekraczaniu dopuszczalnych stężeń substancji zanieczyszczających w powietrzu i ograniczaniu ilości lub eliminowaniu wprowadzania do powietrza tych substancji. Należy dążyć więc do likwidacji źródeł zanieczyszczeń pochodzących z palenisk domowych poprzez zmianę czynnika grzewczego z

tradycyjnego na paliwa ekologiczne o niskim stopniu emisji zanieczyszczeń. Obecnie około 6,3% mieszkańców gminy Brześć Kujawski, w tym ok. 7,2% mieszkańców miasta Brześć Kujawski korzysta z gazu przewodowego do celów gospodarczych i grzewczych. Rozwój sieci gazowej jest dość dynamiczny; na przestrzeni lat 2010-2012 liczba osób korzystających z sieci gazowej w mieście Brześć Kujawski wzrosła trzykrotnie, a w obszarze wiejskim gminy – dwukrotnie. Miasto i gmina Brześć Kujawski mają możliwość dalszej gazyfikacji.

Dopuszczalne poziomy pól elektromagnetycznych w środowisku określone są w Rozporządzeniu Ministra Środowiska z dnia 30 października 2003r. w sprawie dopuszczalnych poziomów pól elektromagnetycznych w środowisku oraz sposobów sprawdzania dotrzymania tych poziomów (Dz. U. z 2003r. nr 192 poz. 1883). Zostały one zróżnicowane dla terenów przeznaczonych pod zabudowę mieszkaniową oraz dla miejsc dostępnych dla ludności. Prowadzone corocznie przez Wojewódzki Inspektorat Ochrony Środowiska w Bydgoszczy począwszy od 2006 roku pomiary w różnych punktach pomiarowych zlokalizowanych na terenach ogólnodostępnych dla ludności, w rejonie oddziaływania źródeł emisji pól elektromagnetycznych (stacje bazowe telefonii komórkowej, stacje radiowe i telewizyjne) nie wykazały przekroczenia dopuszczalnych poziomów natężenia pola elektromagnetycznego w żadnym punkcie pomiarowym. Jeden z punktów pomiarowych zlokalizowany był w mieście Brześć Kujawski, w okolicach dworka PKS. Należy więc uznać, że w obszarze objętym sporządzanym planem miejscowym takie zagrożenia nie występują. Przez obszar opracowania przebiega linia elektroenergetyczna 15kV dla której wyznaczony jest pas ograniczonego użytkowania o szerokości 13 m (po 6,5 m od osi linii). W pasie tym obowiązuje zakaz lokalizowania obiektów przeznaczonych na pobyt ludzi.

Poważnym źródłem zagrożeń dla środowiska jest transport. W ostatnich latach w Polsce nastąpił gwałtowny rozwój transportu drogowego, a wraz z nim wzrost emisji substancji i hałasu do środowiska. Wzdłuż północnej granicy obszaru objętego planem przebiega droga krajowa nr 62 Strzelno - Radziejów - Brześć Kujawski – Włocławek i dalej przez Płock do Anusina. Na odcinku tej drogi, pomiędzy Brześciem Kujawskim a Radziejowem natężenie ruchu pojazdów na przestrzeni 2000 – 2010 rok wzrosło o ok. 60%. Zasięg oddziaływania akustycznego drogi na tym odcinku, dla prognozy ruchu na 2015 rok, przy średniej prędkości strumienia ruchu 40 km/h, wynosi 26 m dla pory dziennej i 64 m dla pory nocnej, liczony od osi jezdni. Parametry te mogą znacząco ulec zmniejszeniu w przypadku budowy planowanej obwodnicy miasta.

Do źródeł zagrożeń należą również inwestycje o charakterze lokalnym i ponadlokalnym o możliwym negatywnym oddziaływaniu na środowisko. Należą do nich zakłady emitujące zanieczyszczenia powietrza, m.in.: tartaki, odlewnie metali nieżelaznych, ubojnie, stacje paliw, oczyszczalnie ścieków oraz inne przedsięwzięcia, dla których przeprowadzona procedura oddziaływania na środowisko wykazała konieczność wykonania raportu oddziaływania na środowisko.

W obszarze objętym sporządzanym planem ani też w jego bezpośrednim sąsiedztwie nie występują tego typu zakłady.

Przeprowadzona analiza wskazuje, że jakość środowiska w obszarze objętym sporządzanym miejscowym planem zagospodarowania przestrzennego należy uznać za dobrą.

3. Diagnoza stanu oraz funkcjonowania środowiska

a) Ocena odporności środowiska na degradację oraz zdolności do regeneracji

Pojęcie odporności środowiska przyrodniczego na degradację, czyli na pogarszanie jakości jego poszczególnych elementów lub cech oraz zachwianie równowagi, rozumiane jest jako zdolność do zachowania wewnętrznej równowagi mimo naruszenia jej przez czynniki o właściwościach antagonalnych zarówno pochodzenia naturalnego jak i sztucznego. Ocena odporności środowiska przyrodniczego na degradację umożliwi uchwycenie komponentów o najmniejszej odporności na czynniki niszczące, co ułatwi podjęcie odpowiednich środków ich ochrony.

Pod pojęciem odporności rozumie się najczęściej taką progową wartość parametrów otoczenia systemu przyrodniczego, przy której system się nie zmienia lub zmiany są odwracalne po ustaniu zakłócenia. System przyrodniczy posiada zdolność utrzymywania lub odtwarzania swej struktury i funkcji w warunkach zmian zewnętrznych, czyli powracania do stanu normalnego po jego naruszeniu. Zdolność do regeneracji wszystkich elementów środowiska nie jest możliwa, na przykład w przypadku powstania nowych, trwałych obiektów kubaturowych, walory krajobrazowe zostaną utracone na zawsze.

W analizowanym obszarze objętym uchwałą o przystąpieniu do sporządzenia miejscowego planu zagospodarowania przestrzennego procesy przyrodnicze są w znacznym stopniu regulowane przez człowieka, środowisko uległo już przekształceniu.

b) Ocena stanu ochrony i użytkowania zasobów przyrodniczych, w tym różnorodności biologicznej

W obszarze objętym sporządzanym miejscowym planem zagospodarowania przestrzennego nie występują zasoby przyrodnicze objęte ochroną prawną ani też o wartości przemawiającej za koniecznością objęcia ich ochroną.

c) Ocena stanu zachowania walorów krajobrazowych oraz możliwości ich kształtowania

W obszarze sporządzanego planu i jego bezpośrednim sąsiedztwie nie występują obszary objęte ochroną krajobrazową ani też obszary o walorach krajobrazowych przemawiających za koniecznością objęcia ich ochroną.

d) Ocena zgodności dotychczasowego użytkowania i zagospodarowania obszaru z cechami i uwarunkowaniami przyrodniczymi

Ocenia się, że obecny sposób zagospodarowania i użytkowania obszaru sporządzanego miejscowego planu zagospodarowania przestrzennego jest w dużej mierze zgodny z uwarunkowaniami przyrodniczymi.

e) Ocena charakteru i intensywności zmian zachodzących w środowisku

Obszar objęty sporządzanym miejscowym planem zagospodarowania przestrzennego od wielu lat użytkowany jest w niezmienionej formie - rolniczo.

f) Ocena stanu środowiska oraz jego zagrożeń i możliwości ich ograniczania

Przeprowadzona analiza wskazuje, że obszar objęty opracowaniem jest obszarem użytkowanym rolniczo, charakteryzującym się niskim stopniem bioróżnorodności. Nie występują tu obszary i obiekty prawnie chronione ani też obszary i obiekty o walorach przemawiających za koniecznością objęcia ich ochroną. Jakość środowiska w analizowanym obszarze należy uznać za dobrą.

Do zidentyfikowanych na analizowanym obszarze zagrożeń należą:

- erozja wodna – szczególnie narażone są południowo wschodnie krańce obszaru na których występują znaczne spadki terenu,
- emisja zanieczyszczeń pochodzących z energetycznego spalania paliw w kotłowniach lokalnych,
- emisja spalin, pyłów i hałasu związanego ze znacznym natężeniem ruchu pojazdów na drodze krajowej nr 62.

Możliwości ograniczania zidentyfikowanych zagrożeń:

- erozja wodna - wprowadzanie upraw zabezpieczających glebę przed splukiwaniem (motylkowe, zboża), zadarnianie lub zalesianie, tarasowanie;
- emisji pochodzących z kotłowni lokalnych- ograniczanie źródeł zanieczyszczeń poprzez zmianę czynnika grzewczego na paliwa ekologiczne
- emisja spali, pyłu i hałasu - wyprowadzenie ruchu pojazdów poza tereny już zabudowane i planowane do zabudowy; budowa obwodnicy miasta Brześć Kujawski w ciągu drogi nr 62.

4. Wstępna prognoza zmian zachodzących w środowisku

W obszarze objętym sporządzanym miejscowym planem zagospodarowania przestrzennego planowane jest odstąpienie od dotychczasowego użytkowania rolniczego i wprowadzenie funkcji zabudowy mieszkaniowej jednorodzinnej, usługowej oraz towarzyszących jej dróg i infrastruktury technicznej.

Oddziaływanie na glebę

W związku z planowanym zagospodarowaniem w analizowanym obszarze wymagane będzie wyłączenie gruntów rolnych klas IIIb, IVa i IVb z użytkowania rolniczego. W przypadku gruntów klasy IIIb możliwe będzie to po uzyskaniu zgody Ministra Rolnictwa i Rozwoju Wsi. Wprowadzenie zabudowy kubaturowej i budowa infrastruktury technicznej spowoduje trwałe zmiany w warstwie glebowej. Wprowadzenie znacznych powierzchni biologicznie czynnych w obszarach zabudowanych zmniejszy zagrożenie erozją eoliczną oraz wzbogaci zasoby środowiska biotycznego.

Wpływ na wody podziemne

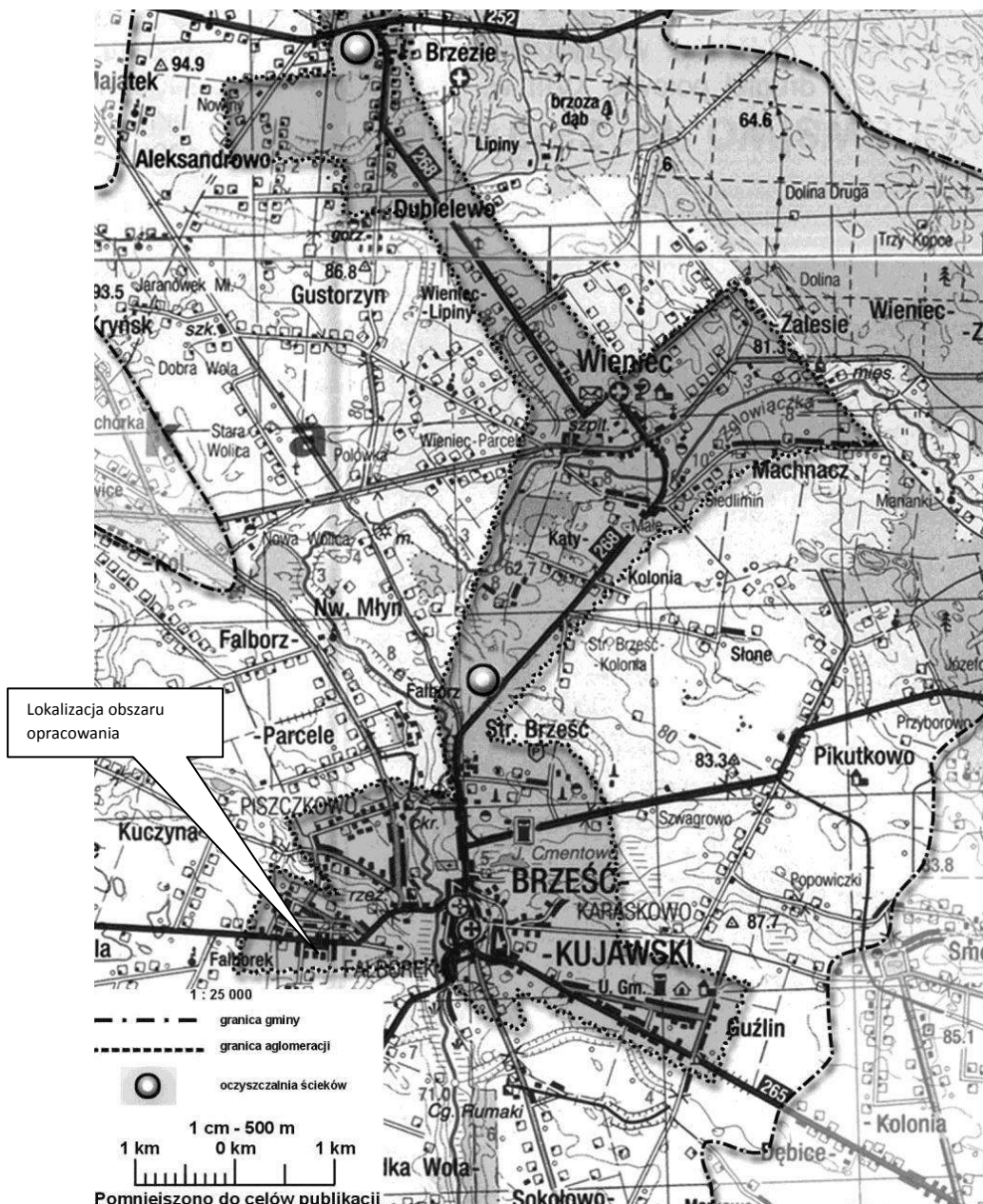
Planowany sposób zagospodarowania obszaru objętego sporządzanym planem nie stanowi bezpośredniego zagrożenia dla wód podziemnych

Gospodarka wodno-ściekowa

Zagrożeniem dla wód gruntowych są ścieki socjalno-bytowe. Instrumentem koordynującym działania w zakresie odprowadzania i oczyszczania ścieków komunalnych w celu wypełnienia zobowiązań przyjętych w Traktacie Akcesyjnym oraz postanowień dyrektywy 91/271/EWG dotyczącej oczyszczania ścieków komunalnych jest Krajowy program oczyszczania ścieków komunalnych.

Rozporządzeniem Wojewody Nr 74/2006 z dnia 24 czerwca 2006r. w wyznaczona została aglomeracja kanalizacyjna Brześć Kujawski (Dz. Urz. Województwa Kujawsko – Pomorskiego z dnia 13 lipca 2006r. Nr 93 poz. 1460) o RLM 5 056. Aglomeracja oparta jest o dwie oczyszczalnie ścieków zlokalizowane w miejscowościach Stary Brześć i Brzezie obsługujące miasto Brześć Kujawski oraz wsie: Stary Brześć, Wieniec, Wieniec Zalesie, Brzezie, Guźlin, Aleksandrowo, Klementynowo, Machnacz, Kały i Witoldowo, położone w Gminie Brześć Kujawski.

Obszar planu miejscowego położony jest w wyznaczonym obszarze aglomeracji kanalizacyjnej. Ścieki sanitarne nie będą stanowić zagrożenia dla środowiska - winny być odprowadzane do gminnej sieci kanalizacyjnej



Pomniejszono do celów publikacji
Rysunek 12 Położenie obszaru opracowania na tle wyznaczonej aglomeracji kanalizacyjnej „Brześć Kujawski”
 Źródło: Dz. Urz. Województwa kujawsko-pomorskiego Nr 93/2006 z dnia 13 lipca 2006r. poz. 1460

Emisja pyłów i gazów

Planowany sposób zagospodarowania nie powinien przyczynić się do powstania znaczącego zagrożenia środowiska w zakresie emisji pyłów i gazów do powietrza. Wprowadzenie nakazu stosowania paliw ekologicznych w kotłowniach nie powinien zwiększyć obecnego poziomu zanieczyszczenia.

Źródłem emisji będzie również ruch pojazdów samochodowych po nowopowstałych drogach osiedlowych. Biorąc jednak pod uwagę charakter tych dróg – dojazdowe, będą one prowadziły ruch o niewielkim natężeniu. Stąd też ich wpływ na wzrost emisji będzie niewielki.

Wpływ na obszary chronione

Obszar objęty sporządzanym planem położony jest w znacznej odległości od obszarów chronionych na podstawie przepisów o ochronie przyrody, w tym Natura 2000: Stłone Łąki w Dolinie Zgłowiączki, Dolina Dolnej Wisły, Włocławska Dolina Wisły, Błota Kłócińskie i Błota Rakutowskie – jego zagospodarowanie nie będzie wywierało żadnego wpływu na zasoby przyrodnicze obszarów chronionych.

Obszar położony jest również z dala od innych obszarów objętych ochroną, w tym strefy ochrony: Uzdrawiska Wieniec-Zdrój, krajobrazu kulturowego, stąd też planowany sposób jego zagospodarowania nie będzie wywierał żadnego wpływu na te obszary.

Oddziaływanie na florę i faunę

W związku z przekształceniem obszaru z typowo rolniczego na zabudowany zabudową mieszkaniową i usługową, dotychczasowa roślinność, w postaci gatunków roślin uprawnych zastąpiona zostanie roślinnością charakterystyczną dla ogrodów przydomowych. W obszarze występują zwierzęta pospolite związane z polami i ogrodami oraz ptaki pospolite charakterystyczne dla terenów pól i butujące przy terenach zurbanizowanych. W części obszaru, przy jego południowo-wschodniej granicy, występują tu naturalna roślinność zostanie utrzymana i wzbogacona o zadarnienia oraz zadrzewienia, zakrzaczenia. Stworzy to dogodne miejsce dla bytowania drobnych zwierząt.

Oddziaływanie na ludzi, ochrona interesów osób trzecich

Wystąpią okresowe uciążliwości związane z procesem inwestycyjnym niepodlegające normowaniu w przepisach dotyczących ochrony środowiska.

Zagrożenie hałasem

Podstawowym źródłem hałasu w obszarze objętym opracowaniem jest i pozostanie przebiegająca przy północnej granicy obszaru droga nr 62. Planowane nowe zagospodarowanie nie wpłynie znacząco na wzrost hałasu.

Odpady

Warunki gospodarowania odpadami określone są w ustawie o odpadach z dnia 27 kwietnia 2001 r. (j.t. Dz. U. z 2013 r. poz. 21 z późn. zm.). W gminie Brześć Kujawski obowiązuje Regulamin utrzymania czystości i porządku na terenie gminy Brześć Kujawski przyjęty Uchwałą Nr XXIII/175/2013 Rady Miejskiej w Brześciu Kujawskim z dnia 22 marca 2013r.

Właściwe postępowanie z wytwarzanymi odpadami sprawi, że planowana zmiana zagospodarowania obszaru nie będzie miała negatywnego wpływu na środowisko.

Pola elektromagnetyczne

Z przeprowadzonej analizy wynika, że w obszarze objętym sporządzanym miejscowym planem zagospodarowania przestrzennego nie występują przekroczenia dopuszczalnych poziomów promieniowania elektromagnetycznego. Planowane zagospodarowanie nie przewiduje wprowadzania nowych emitorów. Dla istniejącej w obszarze linii elektroenergetycznej 15KV wyznaczone zostaną strefy ograniczonego użytkowania.

Wpływ na krajobraz

Obszar objęty sporządzanym planem nie należy do obszarów cennych krajobrazowo. Wprowadzone nowe formy zagospodarowania zmienią dotychczasową fizjonomię obszaru z typowo rolniczego na zabudowany. Właściwie określone wskaźniki zagospodarowania oraz zabudowy powinny pozwolić na ukształtowanie nowego, atrakcyjnego krajobrazu.

Transgraniczne oddziaływanie na środowisko

Oddziaływanie planowanego zagospodarowania w obszarze analizy ma charakter lokalny, nie spowoduje transgranicznego oddziaływania na środowisko.

5. Przyrodnicze predyspozycje do kształtowania struktury funkcjonalno-przestrzennej

Teren objęty niniejszym opracowaniem nie posiada udokumentowanych przeciwwskazań co do planowanego przeznaczenia obszaru objętego opracowywanym planem. Nastąpi wprawdzie ubytek rolniczej przestrzeni produkcyjnej, ale w zamian pojawią się tereny zabudowy mieszkaniowej i usługowej wraz z towarzyszącą jej zielenią urządzoną.

Teren położony przy południowo-wschodniej granicy obszaru objętego planem, z uwagi na występujące tu znaczne spadki terenu, wskazany jest do wprowadzenia zieleni. Umocni ona zbocze a jednocześnie stworzy naturalną barierę pomiędzy terenem zabudowanym a doliną w której płynie niewielki ciek (poza obszarem opracowania).

6. Ocena przydatności środowiska

Planowany sposób zagospodarowania obszaru analizy to zabudowa mieszkaniowa jednorodzinna oraz usługi sportu wraz z drogami dojazdowymi, placami manewrowymi oraz niezbędną infrastrukturą techniczną. Budowa geologiczna, ukształtowanie terenu oraz brak obszarów i obiektów objętych ochroną i predysponowanych do objęcia ochroną na analizowanym obszarze wskazuje że jest to obszar dobry do lokalizacji planowanego zagospodarowania.

7. Uwarunkowania ekofizjograficzne

a) przydatność poszczególnych terenów dla rozwoju funkcji użytkowych

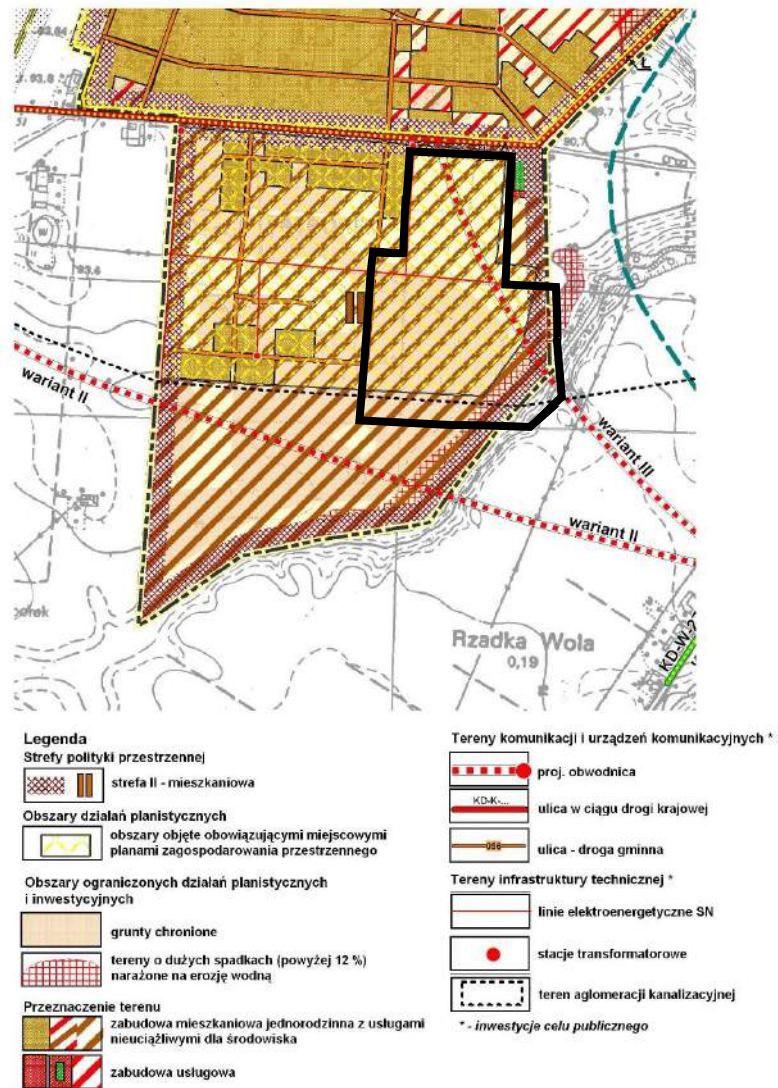
Tereny o warunkach korzystnych pod zainwestowanie (oznaczone na rysunku symbolem A)

Tereny położone na wysoczyźnie, zbudowane głównie z glin piaszczystych i piasku gliniastego, do głębokości ok. 4,0m nie występuje woda gruntowa – warunki wodno-gruntowe korzystne dla zabudowy. Ukształtowanie terenu również korzystne, niemal płaska powierzchnia o deniwelacjach ok. 1%. Warunki mikroklimatyczne dobre; teren jest dobrze nasłoneczniony i przewietrzany.

Tereny wskazane do wyłączenia z zainwestowania (oznaczone na rysunku symbolem B)

Tereny o dużych spadkach, do ok. 13%, zagrożone erozją wodną.

W Studium uwarunkowań i kierunków zagospodarowania przestrzennego miasta i gminy Brześć Kujawski przyjętym uchwałą nr XXX/188/2009 Rady Miejskiej w Brześciu Kujawskim z dnia 24 września 2009r obszar objęty sporządzanym planem położony jest w II strefie polityki przestrzennej – mieszkaniowej. W strefie tej „utrzymuje się istniejące zagospodarowanie z możliwością przebudowy i rozbudowy w celu podniesienia standardu warunków życia mieszkańców, uwzględniając ład przestrzenny oraz wyznacza się nowe tereny przeznaczone pod zabudowę mieszkaniową jedno i wielorodzinną.”



Rysunek 13 Obszar objęty opracowaniem na tle mapy Studium uwarunkowań i kierunków zagospodarowania przestrzennego miasta i gminy Brześć Kujawski. Rysunek studium (fragment mapy)

b) tereny, których użytkowanie i zagospodarowanie, z uwagi na cechy zasobów środowiska i ich rolę w strukturze przyrodniczej obszaru, powinno być podporządkowane potrzebom zapewnienia prawidłowego funkcjonowania środowiska i zachowania różnorodności biologicznej

Fragment objętego sporządzanym miejscowym planem zagospodarowania przestrzennego obszaru położony w jego południowo wschodniej części wymaga zabezpieczenia przed erozją wodną. Należy na tym obszarze utrzymać dotychczasową zieleni oraz wprowadzać nowe zadarnienia, zadrzewienia i zakrzewienia. Mają one również na celu utworzenie naturalnej bariery pomiędzy obszarami zabudowanymi a doliną niewielkiego ciek, która może stanowić miejsce bytowania lub migracji zwierząt.

c) określenie ograniczeń wynikających z konieczności ochrony zasobów środowiska lub występowania uciążliwości i zagrożeń środowiska oraz wskazanie obszarów, na których ograniczenia te występują.

W obszarze objętym sporządzanym miejscowym planem zagospodarowania przestrzennego nie występują obszary i obiekty objęte ochroną.

W części obszaru, terenie położonym bezpośrednio wzdłuż drogi krajowej nr 62, z uwagi na potencjalne zagrożenie hałasem komunikacyjnym oraz drganiami należy na etapie projektowania planowanych inwestycji zapewnić odpowiednią ochronę budynków.