

Prahistoria Brześcia Kujawskiego

Grupa brzesko-kujawska kultury lendzielskiej



Miechowice, st. 4. Zgrupowanie domów trapezowatych grupy brzesko-kujawskiej kultury lendzielskiej

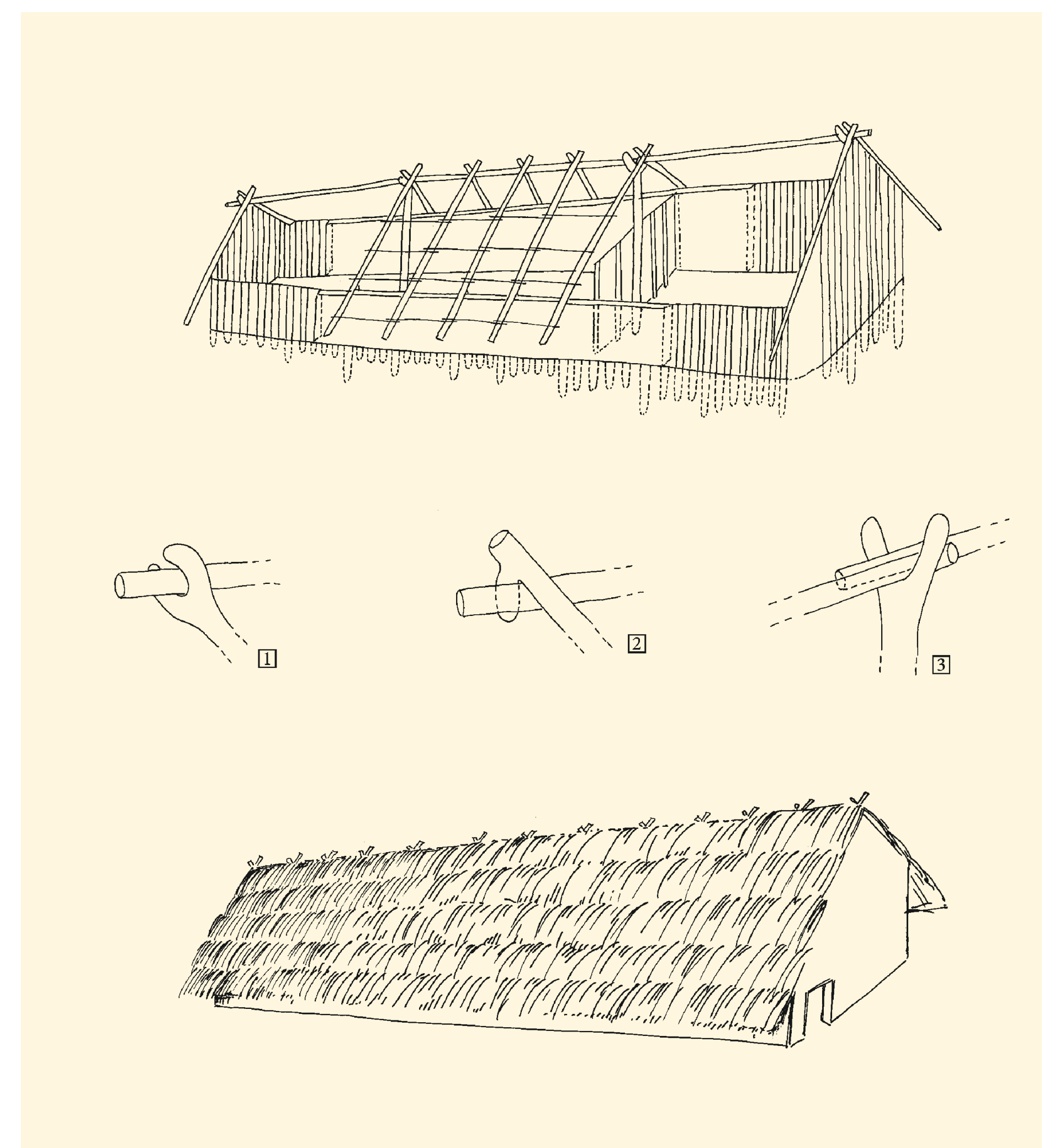
Wewnętrzna organizację osad najlepiej rozpoznano w Brześciu Kujawskim (st. 4), gdzie odkryto m. in. unikatowy zespół obiektów związanych z domem nr 56. Na podstawie tych badań należy sądzić, że osiedla grupy brzesko-kujawskiej zamieszkiwane były przez samodzielne rodziny. Użytkowały one przez kilka pokoleń jeden, wydzielony obszar osady, gdzie budowano domy o charakterystycznym trapezowatym kształcie. Domy te były zbudowane z drewna i przykryte słomą bądź trzcina. Ściany budynków składały się z wbitych w podłoże bali drewnianych, które ciasno przylegając do siebie tworzyły konstrukcję nośną. Ściany posiadały solidne fundamenty i dla zwiększenia odporności były wylepiane gliną. Wielkość domów jest zróżnicowana i waha się od kilkunastu metrów – w przypadku budynków najstarszych, do 40 metrów – w przypadku budynków z czasów świetności grupy brzesko-kujawskiej. Budynki podzielone były z reguły na trzy części, z których najszerza była mieszkalna, a dwie pozostałe służyły celom gospodarczym, np. jako schronienie dla zwierząt i do gromadzenia zapasów.



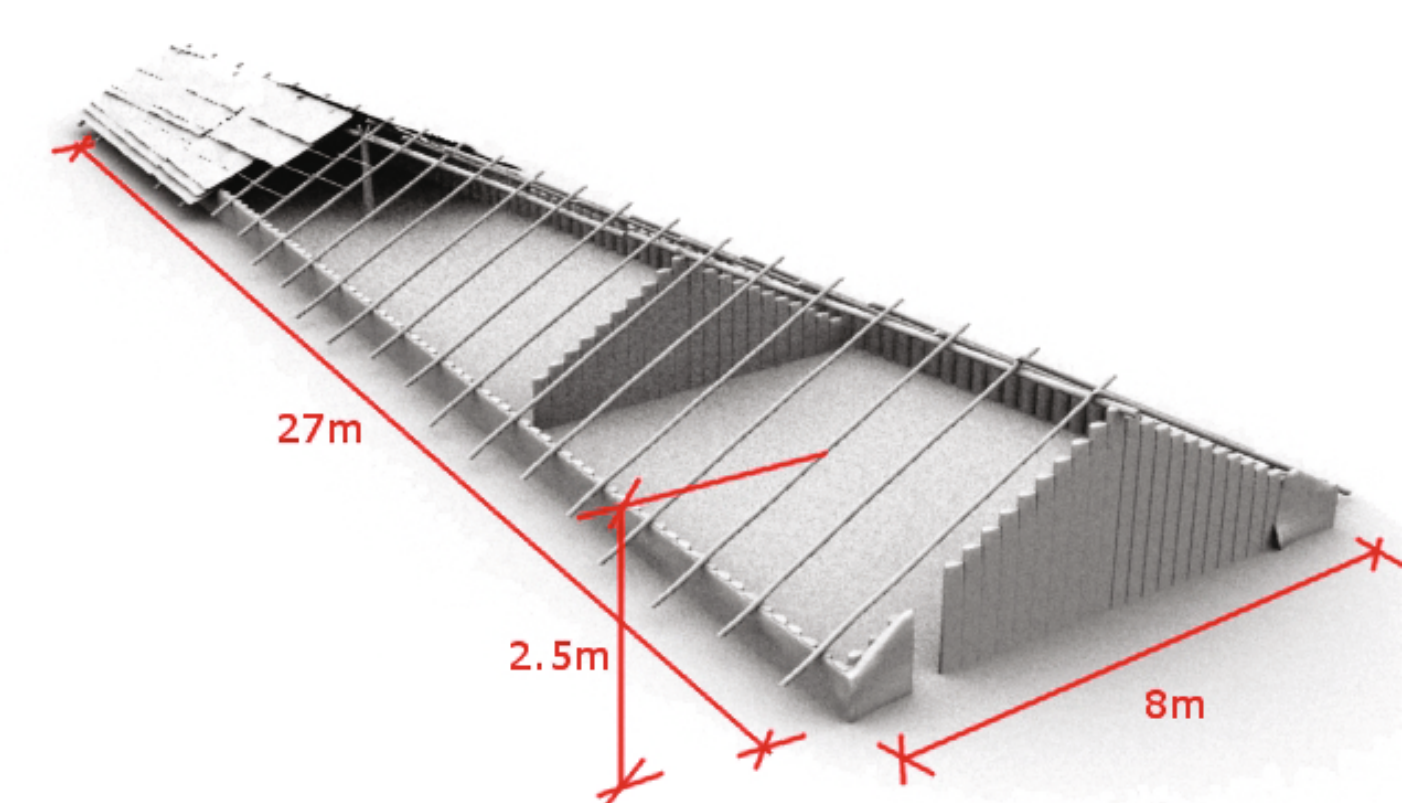
Pikutkowo, st. 6A, zdjęcie lotnicze. Zarzys domów trapezowatych ujawniają istnienie osady grupy brzesko-kujawskiej kultury lendzielskiej



Brześć Kujawski, st. 4. Dom nr 56, w czasie eksploracji fundamentów



Rekonstrukcja domu nr 56 z Brześcia Kujawskiego, st. 4



Rekonstrukcja domu nr 56 z Brześcia Kujawskiego, st. 4



Brześć Kujawski, st. 4. Dom nr 56, zarzys spalonych bali drewnianych na dnie fundamentów